

Gmina uzdrowiskowa  
Busko-Zdrój



Zdrój



# Gmina uzdrowiskowa **Busko-Zdrój**

## Szanowni Państwo!

Busko-Zdrój – to miasto gościnne i przyjazne, mogące poszczycić się licznymi walorami (nie tylko leczniczymi)... słowem – to perełka Ponidzia i województwa świętokrzyskiego. Tak w jednym zdaniu mógłbym zarekomendować Państwu to wyjątkowe miejsce.

Takich atutów Gmina Busko-Zdrój posiada znacznie więcej. Mam tu na myśli nie tylko nasze słynne na świecie kąpiele siarczkowe, ale również liczne atrakcje turystyczno-rekreacyjne oraz wielkie wydarzenia kulturalne.

Z tych pierwszych polecam przede wszystkim szlaki spacerowe i rowerowe oraz przepiękny XIX-wieczny zabytkowy Park Zdrojowy. Warto zwiedzić również buskie „Łazienki”, drewniany kościół pw. św. Leonarda oraz kaplicę św. Anny.

A wspomniane wcześniej wydarzenia kulturalne? Międzynarodowy Festiwal Muzyczny im. Krystyny Jamroz, Lato z Chopinem, Międzynarodowe Buskie Spotkania z Folklorem, Ponidzie Jazz Festiwal czy Ogólnopolski Festiwal Muzyczny im. Wojtka Belona „Niechaj zabrzmie Bukowina” – mówią same za siebie.

Miejsz godnych zobaczenia i wydarzeń kulturalnych, w których uczestnictwo jest prawdziwym duchowym przeżyciem, jak sami Państwo stwierdzą po zapoznaniu się z niniejszą broszurą, jest w Gminie Busko-Zdrój bardzo wiele.

Zapraszam więc do odwiedzenia „słonecznego miasta”, a także poznania pięknego regionu, jakim niewątpliwie jest Ponidzie.

**Waldemar Sikora**  
**Burmistrz Miasta i Gminy Busko-Zdrój**

# Busko-Zdrój

*Wyrasta z muszli Ponidzia  
niczym filigranowa, acz drogocenna perła.*



## O gminie

Gmina Busko-Zdrój położona na północ od doliny Nidy opiera się przede wszystkim na paśmie Garbu Wójczańsko-Pińczowskiego, na którym w dużym stopniu rozpościera się samo Busko. Południowo-wschodnia część gminy pod względem geograficznym należy do Niecki Soleckiej. Teren gminy po przeciwnej stronie garbu jest położony w obrębie Płaskowyżu Szanieckiego. Obecnie, powierzchnia gminy Busko-Zdrój wynosi 236 km<sup>2</sup>. Obszar samego miasta obejmuje 12,28 km<sup>2</sup>. W całej gminie żyje aktualnie ponad 32,5 tysiąca ludzi. W tej ilości jest ponad 17 tysięcy buszczan. Do tej liczby należy dodać ponad 50 tysięcy kuracjuszy, którzy w ciągu roku przybywają tu po zdrowie i urodę.

*Herb Buska-Zdroju do złudzenia przypomina słońce, jak twierdzą mieszkańcy nie bez przyczyny. Busko-Zdrój od dawna jest uznawane za najbardziej nasłonecznione polskie uzdrowisko. W lipcu, który jest najcieplejszym miesiącem w roku średnia dobowa temperatura osiąga tu ok. 24°C, z kolei w styczniu – najzimniejszym miesiącu w roku – przeciętna dobowa temperatura wynosi ok. -6°C.*

## Historia miasta i uzdrowiska

Busko-Zdrój wyrasta z muszli Ponidzia niczym filigranowa, acz drogocenna perła. Leży na stokach Garbu Wójczańsko-Pińczowskiego, który w tym miejscu osiąga wysokość 230 m n.p.m., na północny wschód od rzeki Nidy. Specyficzna lokalizacja miasta pozwala jego mieszkańcom obserwować zarówno majaczące w oddali Góry Świętokrzyskie jak i rozległą dolinę Nidy, serce regionu Ponidzia. Miasto dzieli od stolicy Małopolski zaledwie 80 km (droga krajowa 776). Jest ono siedzibą Starostwa Powiatowego oraz Urzędu Miasta i Gminy. Leży przy trasie Kielce – Tarnów (droga wojewódzka 73).

Dzieje Buska są owiane legendą. Głosi ona, że to malownicze miasto – będące niegdyś osadą – porastały bujne buki.

W kraju bagien rozległych i błota,  
W środku wzgórze rozległe góruje,  
Na tym wzgórzu porasta buczyna,  
Stary buk tudzież młode buczaki.<sup>1</sup>

*Nazwa miejscowości Busko z pewnością nie jest przypadkowa. Jednakże, jak wskazuje źródłosłów, pochodzi ona od słów bug, buga, oznaczających rozlewisko i wylewiska spod ziemi źródeł siarczano-słonnych, nie zaś od nazwy gatunkowej drzewa. Językoznawcy wskazują na podobieństwo powyższych wyrazów do terminu bugaj, który rozumie się jako miejsce położone nad wodą. Tylko krok dzieli nas od rosyjskiego słowa buga – miejsca zapadłego, zarosłego wikliną.*

<sup>1</sup> Cyt. za Franciszek Rusak, *Buskie legendy*, Busko-Zdrój 2002, s. 8.



Kościół Niepokalanego Poczęcia NMP

Etymologia zadaje kłam legendom. Jak dowodzi bowiem powyższa analiza, przekonanie, jakoby podwaliny do ukucia miana grodu stworzyły bukowe zagajniki, jest błędem. Natura jasno dyktuje warunki, w jakich może rozrastać się buczyna. Podmokłe tereny okalające Niekę Nidziańską z pewnością nie pozwoliłyby tym lasom na urodzaj. Próżno wybierać się zatem w utopijną wędrówkę

Do nurkowej krainy moczarów,  
Gdzie potężny buk rodzi orzechy...<sup>2</sup>

Korzenie Buska sięgają XII w. Pierwsza wzmianka o Busku (Bugsku) znajduje się pod datą 1166 r. Została zamieszczona w bulli papieskiej i w kronice biskupstwa krakowskiego. Miasto było wówczas osadą pasterską nastawioną na hodowlę koni dla drużyn książęcych. Pieczę nad dobrami sprawował w tym czasie rycerz Dzierżko herbu Janina, zwany także w podaniach Dzierżysławem bądź Derśławem.

W drugiej połowie stulecia powstawały w Polsce zgromadzenia norbertańskie drogą prywatnych fundacji. Stanowiły one kontrast dla szerzącego się wówczas „kanonikatu świeckiego”. W zakonach premonstratensów reguły Świętego Norberta znajdowały dom osoby obu płci wywodzące się z rodzin możnowładczych, a także – należące do bogatego rycerstwa. To właśnie Dzierżko (wraz z biskupem plockim Wittem, który był jego bratem) sprowadził w latach 1180–1186 do Buska żeński zakon Norbertanek. Siostry otrzymały wówczas od nich w darze kościół, którego patronką została Najświętsza Maria Panna.

Zgodnie z wolą możnowładcy, spisanej w testamencie około 1190 r., majątek rycerza miał przejść we władanie byłego klasztoru. Jak głosi napis na datowanej na XVI w. tablicy wmurowanej w zewnętrznej ścianę zabudowań klasztornych, śmierć spotkała Derśława z Chotła w 1241 r. Historia głosi, że zginął z rąk Tatarów, których najazd na gród zakończył się dewastacją osady. Można domniemywać, iż Dzierżko brał udział w bitwie pod Chmielnikiem i to wówczas zginął.

*Nadejście XIII stulecia otworzyło nowy rozdział w dziejach Buska. Niezwykle ważną kartę w historii grodu zapisało odkrycie okazałych złóż solanek. Cenna grudka halitu okazała się kamieniem milowym w rozwoju osady. Znalezisko zaowocowało nadaniem klasztorowi przywileju handlowego, który zezwalał na eksploatację solanek i warzenie soli. Dokonał tego książę Bolesław Wstydlivy w 1252 r.*

Busko znajdowało się w dobie rozkwitu. Dowodem świetności było rychłe nadanie osadzie praw miejskich (magdeburgskich) w 1287 r. z rąk księcia krakowskiego Leszka Czarnego. Miasto zawdzięcza swoją lokację na gruncie górnej wsi parafialnej inicjatywie przeoryszy (przełożonej klasztoru) Agnieszki i prepozyta Hermana. Prawo lokacyjne zostało potwierdzone przez Władysława Jagiełłę (1412) i Zygmunta Starego (1537).

Pierwsze lata XIV w. nie były dla Buska pomyślne. Najemnicy biskupa krakowskiego Jana Muskaty, prowadzący starcia z Władysławem Łokietkiem, ograbili miasto doszczętnie. Szczęśliwie okazało się, trawstując słowa Ignacego Krasickiego, że złe są miłego początki. Poprawę sytuacji zapewniło doskonale położenie Buska na splocie szlaków handlowych, prowadzących z Wiślicy do Kielc i ze Stopnicy do Pińczowa i zwiastowało miastu nadejście okresu pomyślności.

Koniunktura rynkowa rozwinęła się w XV stuleciu. Fakt ten znajduje potwierdzenie w terminie ukutym przez Jana Długosza, który określił Busko mianem *oppidium frequens foro* – ośrodka lokalnego handlu. Jak podaje autor, stało tu sto budynków mieszkalnych, działały łaźnia, jatki (kramy rzeźnicze) oraz różnorakie sklepy. Ponadto, prosperowały fabryki sukienne (przynoszące miastu rozgłos do końca XVII w.), młyn i postrzygalnia miejska dla owiec. Przez Busko biegł trakt królewski ciągnący się ku Litwie. Stołowali się tu więc i zaopatrywali w żywność, konie, mięso oraz złoty trunek warzelniczy – piwo – Władysław Jagiełło z małżonką Jadwigą. Zgodnie z zapisem zamieszczonym w kronice klasztoru Norbertanek, 6 grudnia 1393 r. królewska para zażywała także kąpieli w wodzie z miejscowego źródła przygotowanej przez siostry zakonne. W 1412 r. król upoważnił buszczan do prowadzenia cotygodniowych targów i dwukrotnie w ciągu roku jarmarków – na Świętego Floriana i Świętego Prokopa. Kolejni władcy – Kazimierz Jagiellończyk i Zygmunt III Waza – podtrzymywali tę tradycję. W mieście zaczęły się tworzyć cechy rzemieślnicze (z gildią szewską na czele ustanowioną w 1490 r.). Druga połowa wieku wyznacza początek „złotej ery” Buska, której schyłek przypadł dopiero dwieście lat później.

*W XVI stuleciu Busko zasłynęło dzięki barwierzom, folusznikom, gorzelnikom, kotlarzom i kramarzom. Oprócz prężnie rosnącej gałęzi przemysłu, swe wici powoli formowała także kultura. Idee reformacji, które w połowie XVI w. w sposób radykalny zmieniły oblicze wielu ponidziańskich miast, jednak w należącym do Kościoła Busku z przyczyn oczywistych nie znalazły, bo nie mogły znaleźć uznania. W 1592 r. Busko zostało ograbione podczas zatargów dysydentów z katolikami.*

Druga połowa XVII w. i początek XVIII stulecia położyły kres dobrobytu Buska. Rozwój gospodarczy miasta, jak wielu prężnie działających ośrodków handlowych na terenie Polski południowej, zdławił potop szwedzki (1655–1660). Kraj cierpiał po najeździe łupieżcy – księcia Siedmiogrodu Jerzego II Rakoczego. Silne piętno na skarbie państwa odcisnęły także konfederacje nieopłaconego wojska i druga wojna północna. Ale nad Buskiem czuwała opatrność boża. Od czasu nadania przywileju siostrzom Norbertankom uprawniającego do warzenia soli – najdrogocenniejszego surowca doby średniowiecza – słuch o buskich źródłach zaginął na kilka stuleci. Temat wybrzmiał ponownie po utracie kopalń w Wieliczce i Bochni,

<sup>2</sup> Ibidem.



kiedy to władze rozpoczęły poszukiwania innych pokładów soli na terenie kraju. Zapomniane buskie solanki przywróciły miastu blask już po pierwszym rozbiórze Polski (1773).

Rozpoczęto wówczas długotrwałe badania nad właściwościami leczniczymi buskich źródeł. Ksiądz Franciszek Bielina Ossowski zajął zaszczytne miejsce w historii regionu, zapisując się na jej kartach pod pamiętną datą 1776 r. jako odkrywca solanek. Przesłanie próbek ziemi z odwiertów zlecił mu Hugo Kołłątaj. Wyniki doświadczeń zostały opublikowane przez naukowca Filipa Carosiego. Na mocy przywileju z 1783 r. nadanego przez króla Stanisława Augusta Poniatowskiego utworzono buską Kompanię Solną. Prosperowała ona na szeroką skalę, warząc sól z miejscowych złóż solanki. Słony bałwan stopniał niestety po trzecim rozbiórze Polski, kiedy Busko znalazło się w rękach Austrii. Winą za upadek kompanii można obarczać nieatrakcyjny smak buskich kryształków zasobnych w siarkę, które nie mogły iść w konkury z doskonałymi złożami wielickimi i bocheńskimi.

XIX stulecie było dla Buska sinusoidą pomyślności i niepogody. Od 1809 r. miasto przynależało do Księstwa Warszawskiego. Po sześciu latach, na mocy traktatu wiedeńskiego, weszło w skład Królestwa Polskiego. W 1819 r. doszło do kasaty zakonu Norbertanek. Po roku od tego zdarzenia czerwony kur wyznaczył na buskiej ziemi kolejny krach gospodarczy – pożar obrócił wniwecz piękno miasta. Nowym opiekunem Buska został (rzekomy) generał wojsk napoleońskich Feliks Rzewuski, który wszedł w posiadanie miasta na prawach dzierżawy. To on zapoczątkował w 1824 r. leczenie buskimi wodami mineralnymi. Sam zresztą korzystał z ich dobroczynnych właściwości w leczeniu dolegliwości reumatycznych. Kuracją Rzewuskiego zajmował się medyk z Pińczowa Jan Winterfeld, stosujący leczenie wodami buskimi od 1808 r. W 1828 r. Busko zasłynęło jako zdrojowisko.



Dalsze tory na drodze rozwoju miasta wytycza już rozbudowa uzdrowiska. 1 czerwca 1836 r. otwarto Łazienki, po roku zaś – szpital Świętego Mikołaja. Wspomniane wyżej Łazienki zaprojektował znany polski architekt włoskiego pochodzenia Henryk Marconi. Klasycystyczny gmach zdrojowy stanął w łące sielankowym parku założonym na podstawie planów Ignacego Hanusza.

*Jedno z ważniejszych wydarzeń w dziejach XIX-wiecznej Polski – powstanie styczniowe (1863) – okazało się dla buszczan dotkliwe w skutkach. Po jego upadku Busko utraciło prawa miejskie na mocy ukazu carskiego. Powrócono wówczas do dawnej nazwy miejscowości – osada Busk. Niepomyślność przerwało ponowne podjęcie tematu usprawnienia kurortu. Po tym jak w latach 1865–1874 zarządzało nim państwo, doszło do wydzierżawienia uzdrowiska. Znalazło się w łasce Lubieńskiego, potem zaś – doktora Dobrzańskiego. Lekarz wprowadził nowatorską kurację opartą na działaniu mulów mineralnych. W 1894 r. zdrojowisko zostało przejęte przez Komisję Rządową. Ważny moment w historii Zdroju wiąże się z osobą doktora Szymona Starkiewicza. Zaproponował on zastosowanie wód źródłanych w uzdrawianiu dzieci. Z jego inicjatywy wybudowano sanatorium dla młodych pacjentów. Zakład, w którym młodzież nie tylko wracała do zdrowia, ale i pobierała naukę, otrzymał nazwę „Górka” od miejsca jego położenia.*

Działania podejmowane nieprzerwanie przez Rzewuskiego (zmarłego 15 października 1841 r.) złagodziły w buszczanach gorzką pamięć lat niedoli. Przyniosły one Busku dobrobyt i pozwoliły na nadanie mu miana centrum administracyjno-kulturalnego. Rozwój uzdrowiska był katalizatorem rozkwitu miasta. Dostrzegłszy szansę na przywrócenie Busku blasku, zmotywowani mieszkańcy wznosili wille i sanatoria, kładąc tym samym podwaliny dzielnicy określanej jako „Zdrój”.

Pierwsza wojna światowa przyniosła Busku kilkuletni okres okupacji austro-węgierskiej. Utworzono generalne gubernatorstwo, którego siedzibą mianowano najpierw Kielce, następnie zaś Lublin. W 1915 r. stolicę starostwa w Stopnicy zastąpiło Busko, a rok później (28 listopada) – odzyskało rangę miasta.

Druga wojna światowa odbiła się szerokim echem zarówno na kondycji Buska, jak i Zdroju. 7 września 1939 r. wojska hitlerowskie rozpoczęły okupację miasta. Krwawy okres represji, traumatycznych łapanek i wywózek do obozów, przeplatany przejawami aktywizmu oddziałów Armii Krajowej i Batalionów Chłopskich, zakończył się wyzwoleniem Buska 13 stycznia 1945 r. Ząb tego okrutnego czasu nadgryzł także architekturę „Łazienek”. Do odrestaurowania budowli przystąpiono rychło po wojnie. Jak grzyby po deszczu zaczęły wyrastać nowe obiekty sanatoryjne i użyteczności publicznej.

Dziś, to herb miasta z wpisanym wien Słońcem jest przejrzystą ilustracją nie tylko panującego tu klimatu, ale i charakteru Buska-Zdroju, które po wielu wiekach trudów zachowało się jako miejsce pełne pogody i ciepła. Nie pozostaje więc zagadką, skąd wziął się termin, jakim jest ono powszechnie określane – „miasto Słońca”.

Te niegdyś symultanicznie działające ośrodki – Busko i Zdrój – tworzą obecnie zwartą strukturę. Ich skrajne umiejscowienie na obecnej al. Mickiewicza pozwoliło, by zachowały jednak swoje odmienne charaktery.

# Uzdrowisko

## Charakterystyka

*Od czasu nadania przywileju siostrzom Norbertankom uprawniającego do warzenia soli – najdrogocenniejszego surowca doby średnio-wieczna – słuch o buskich źródłach zaginął na kilka stuleci. Wtedy to dobra margli kredowych wypróbowywali na własnej skórze pierwsi „goście kąpielowi” – Jadwiga i Władysław Jagiełło. Królewska para zaznała zbawczego działania wód z miejscowych źródeł już w 1393 r. Busko-Zdrój jest oficjalnie znane jako uzdrowisko od 1836 r. Status ten otrzymało w chwili otwarcia pierwszego zakładu kąpielowego – tak zwanych Łazienek zdrojowych, czyli dzisiejszego Sanatorium „Marconi”. Do rozwoju zdrojowiska przyczynił się Feliks Rzewuski – ówczesny dzierżawca Buska i... reumatyk. Zachwycony zbawiennym działaniem wód z tutejszych źródeł mineralnych, podjął decyzję o otwarciu uzdrowiska. Założono je w południowej części miasta – tam bowiem znajdowały się słone źródła i warzelnie soli.*

Do Buska-Zdroju powinny się wybrać zwłaszcza te osoby, które zmagają się z chorobami narządów ruchu, cywilizacyjnymi, a także układu nerwowego i układu krążenia. Drugą grupę kuracjuszy tworzą sportowcy.

Oferta uzdrowiska układa się w rozłożysty wachlarz zabiegów balneologicznych i fizykoterapeutycznych. Można skorzystać między innymi z takich form kuracji, jak: kąpiele siarczkowa, jodkowo-bromkowa (niezastąpiona w chorobach układów krążenia i wegetatywnego) i kwasowęglowa (to okład na zszargane nerwy i broń do walki z otyłością), zawijania borowinowe (okład z torfu leczniczego zmieszanego z wodą rozluźnia mięśnie i zwiększa ukrwienie), fizjoterapia, hydroterapia, jaskinia solna (odpręża, łagodzi niedoczynność tarczycy, choroby płuc i oskrzeli), hipoterapia czy muzykoterapia.

Rozbudowę uzdrowiska rozpoczęto w międzywojniu. Oprócz sanatoriów, stawiano wówczas wille zdrojowe i pensjonaty. Dziś, większość zakładów należy do spółki „Uzdrowisko Busko-Zdrój” S.A. (z siedzibą przy ulicy Rzewuskiego 1). Są to:



Sanatorium „Marconi”

**Sanatorium „Marconi”** – budynek, położony zgodnie z planem ogrodnika Hanusza w centralnej części Parku Zdrojowego, na osi głównej biegnącej od buskiego rynku, jest dziś wizytówką miasta i symbolem uzdrowiska. Autorem okazałej klasycystycznej konstrukcji wzniesionej na planie litery „T” jest słynny architekt Henryk Marconi. Reprezentacyjnym miejscem sanatorium, ulokowanym w holu głównym, jest pijalnia wód leczniczych z okazałymi kolumnami w stylu korynckim. Zachowała się do dzisiaj jako dekoracja ośrodka – kraniki -poidelka z wodą leczniczą są ulokowane w holu, na bocznej ścianie.



Park Zdrojowy

Bogata oferta zakładu zachęca do skorzystania między innymi z tajemniczo brzmiących kąpeli perełkowo-ozonowych i jodkowo-bromkowych, masaży mechanicznych hydro-jet, prądów interferencyjnych wspomagających gojenie się blizn, czy też modnej w ostatnich latach terapii tlenowej. Propozycją dla aktywnych są wycieczki krajoznawcze.

### **Specjalistyczny Szpital Ortopedyczno-Rehabilitacyjny „Górka”.**

*Powstanie ośrodka było zasługą dra Szymona Starkiewicza – wówczas adepta medycyny. Pierwszą misją lekarza było uzdrawianie dzieci, u których doszło do kalectwa w wyniku gruźlicy kostno-stawowej. Obiekt szpitalny, który ulokowano na żwirowej górze, pozwolił wyprowadzić zacyzny pomysł medyka na szerokie wody. I tak, nieprzerwanie od 1926 r., „Górka” leczy małych pacjentów.*

W 2007 r. szpital wyspecjalizował się także w rehabilitacji i leczeniu chorób ortopedycznych dorosłych. Na profil leczniczy zakładu składają się: kinezyterapia, balneologia, rehabilitacja, światło- i elektrolecnicstwo, krio- i hipoterapia oraz masaże. Prowadzi się tu także operacje chirurgiczne – od usuwania przykurczów stawów, przez wydłużanie, skracanie i przeszczepianie mięśni, korygowanie osi kończyn, po wydłużanie i skracanie kości. Znajdą tu również pomoc młodzi pacjenci, u których stwierdzono skrzywienie kręgosłupa, wadliwe ukształtowanie klatki piersiowej, wrodzone: zwichnięcia stawów biodrowych, stopy końsko-szpotaawe czy płasko-koślawe.

Szpital dba także o edukację dzieci... i dorosłych! Prowadzi zajęcia szkolne, przedszkole i „Szkołę Życia” dla dzieci upośledzonych, a tak-



że – „Szkółę Rodziców”, w której uczy opiekunów podstawowych zasad rehabilitacji dzieci po powrocie do domów.

**Sanatorium „Willa Zielona”** – przeprowadza się tu między innymi stymulację prądami Traberta i diadynamicznymi oraz ultradźwiękami. W promieniu 50 metrów od budynku znajdują się Zakłady Przyrodolecznicze, które proponują zabiegi niedostępne w ofercie Sanatorium.



**Sanatorium „Mikołaj”** – to jeden z najstarszych obiektów sanatoryjnych w Busku, wzniesiony dzięki fundacji cara Mikołaja I jako szpital dla ubogich pod wezwaniem świętego patrona donatora. Wykonuje się tu rezonans magnetyczny i galwanizację, zabiegi ultradźwiękami i lampami SOLLUX.

**Szpital Uzdrawiskowy „Krystyna”** – zajmuje się m.in. leczeniem i rehabilitacją osób po operacjach kardiochirurgicznych, proponuje smaczne (1/5 substancji przeznacza się bowiem do spożycia!) kąpiele... piwne (mające dobroczynny wpływ na układy krążenia nerwowy, łagodzące infekcje grzybicze i działające prewencyjnie na bóle migrenowe, a także wspomagające odchudzanie, poprawiające wygląd i koloryt skóry) i fasony siarczkowe, masaże podwodne, wibracyjne i wirowe, laseroterapię, diadynamikę i inne. Ponadto, oferuje jedyny w regionie zabieg – wyciąg podwodny Gieczewa, który pomaga w leczeniu dyskopatii lędźwiowej.

**Szpital Uzdrawiskowy „Oblęgorek”** – w okazałym gmachu można skorzystać z leczenia lampami PUVA i SUP, które stosuje się na przykład w leczeniu bielactwa, łuszczycy czy atopowych zapalenia skóry.

**Sanatorium „Oblęgorek II” (Willa „Stefan”)** – do nowoczesnego obiektu (oddanego do użytku w 2009 r.) profesjonalna kadra zaprasza kuracjuszy na masaże wibracyjne i klasyczne, kąpiele ozonowo-perełkowe, zabiegi laserowe, z zastosowaniem prądów interferencyjnych lub Traberta. Budynek jest przystosowany także dla osób niepełnosprawnych.

Oprócz powyższych zakładów, w skład Spółki wchodzi też Przychodnia Uzdrawiskowa, w której znajdują się Poradnie Specjalistyczne: Reumatologiczna, Leczenia Osteoporozy, Neurologiczna, Dermatologiczna, Kardiologiczna i Laryngologiczna (współpracujące z Narodowym Funduszem Zdrowia). Uzdrawisko otworzyło ponadto Centralne Laboratorium, Pracownię Rentgenowską i Densytometrii oraz Aptekę.

Pozostałe obiekty sanatoryjne Buska-Zdroju – to:

**Sanatorium „Nida-Zdrój”** – w ośrodku przystosowanym także dla osób niepełnosprawnych poddaje się leczeniu choroby narządu ruchu, reumatyczne, układu nerwowego, naczyń obwodowych i skóry.

**Sanatorium „Włókniarz”** – odwiedziny w kolorowym gmachu są zalecane zwłaszcza osobom walczącym z dolegliwościami reumatologicznymi, ortopedyczno-urazowymi, układów nerwowego, wydzielania wewnętrznego i przemiany materii, chorobami skóry i przyzębia.

**21. Wojskowy Szpital Uzdrawiskowo-Rehabilitacyjny** – zaprasza do rehabilitacji chorób narządu ruchu pochodzenia ortopedycznego, reumatoidalnego i neurologicznego. Obiecuje też zredukować bóleczki metaboliczne. Klinika specjalizuje się w kinezyterapii, stosuje międzynarodowe metody terapeutyczne: McKenziego, PNF, SET.

**Sanatorium „Rafał”** – posiadające własny zakład przyrodoleczniczy, oferuje kąpiele siarczkowe, kwasowęglowe i perełkowe oraz szeroki zakres zabiegów fizykoterapeutycznych.

**Sanatorium „Słowacki” SPA** – w komfortowych i eleganckich wnętrzach hotelu-sanatorium leczy się choroby reumatyczne, neurologiczne, urazy narządu ruchu. Sanatorium posiada również gabinet kosmetyczny i salon fryzjerski.

**Sanatorium „Zbyszko”** – jest tu i zakład przyrodoleczniczy i gabinet kosmetyczny, i salon masażu. Wszystko – nawet kuchnia – zostało pomyślane tak, by rehabilitacja ciała zgrabnie zgrała się ze spokojnym wypowiedzeniem ducha.

**Zakład Leczniczo-Rehabilitacyjny „Natura”** – profesjonalny sztab lekarzy zapewni Państwu opiekę w leczeniu chorób narządu ruchu, a także z zakresu dermatologii i kosmetologii, jak również fizykoterapii i odnowy biologicznej. Centrum dba o komfort pacjenta, zapewniając mu indywidualne leczenie i możliwość wyciszenia z dala od skupiska innych obiektów sanatoryjnych.

**Sanatorium „Astoria”** – oprócz typowych dla uzdrawiska zabiegów, takich jak kąpiele siarczkowe i ozonowo-perełkowe czy zawijania borowinowe, przeprowadza się tu masaż limfatyczny czy terapię prądami impulsowymi TENS i Kotza („stymulacja rosyjska”) – zabiegi nie tylko lecznicze, ale i służące odnowie biologicznej.

## Źródła wód leczniczych

Największym bogactwem kurortu jest woda siarczkowa. Zażywanie w niej kąpeli jest zbawienne w skutkach, albowiem koi ona nerwy, łagodzi bóle stawów, przynosi pozytywny efekt w leczeniu między innymi osteoporozy i choroby Bechterewa. Dzięki temu, że „źródło wciąż bije”, a woda siarczkowo-siarkowodorowa, która zeń wypływa, odznacza się doskonałymi właściwościami, Busko-Zdrój plasuje się bardzo wysoko w rankingu uzdrowisk światowych.



Prace nad wydobyciem wody mineralnej rozpoczął pod koniec XIX w. geolog Aleksander Michalski. Wydajność wykonanych przez niego ujęć wiertniczych przewyższała dwukrotnie produktywność ujęć studziennych. Od tego czasu buską wodę siarczkową pozyskuje się w systemie eksploatacji otworowej. Obecnie czerpie się ją ze źródeł: „Aleksander” (4a), „Michał” (8a), „Anna” (13), „Henryk” (15), „Wiesława” (16), „Ignacy” (17), „Małgorzata” (19), „Andrzej” (20) i „Piotr” (21). Ponadto, eksploatuje się wodę z ujęcia zlokalizowanego poza granicami Buska-Zdroju – z Lasu Winiarskiego, a Sanatorium „Włókniarz” może wydobywać ten skarb dla własnych potrzeb z przebadanych już „stoczków” w rejonie wsi Dobrowoda – Gadawa. Oprócz kąpeli wannowych wodę ze źródeł stosuje się także w ku-



Park Zdrojowy



racji pitnej i do płukania jamy ustnej. Jej główny składnik – siarka – pozwala na uzupełnienie niedoboru tego mikroelementu w organizmie osób zmagających się z chorobami gościcowymi. Pierwszą pijalnię zlokalizowano przy źródle „Rotunda”, a drugą – na źródle Michalskiego. Trzecia pijalnia – „Grotta” (początkowo zwana „Pod Parasolem” lub „Parasol”) – znajdowała się w centrum parku zdrojowego. Kiedy życiodajne źródło zaczęło się wysładzać, a w końcu – wysychać, zdecydowano o jej zamknięciu. Funkcjonowała do lat 20. ubiegłego stulecia. Busko-Zdrój słynie także z produkowanej już od ponad 50 lat znakomitej wody mineralnej, którą można nabyć w dwu wariantach – „Buskowieńka-Zdrój” i „Buskowieńka”. Pierwsza z wymienionych jest całkowicie czerpana ze źródła „Nurek Nowy” i jest średniozmineralizowana. Druga zaś – stanowi mieszaninę wód z powyższego ujęcia i w 30% ze źródła „Henryk”

i charakteryzuje się wysokim stopniem zmineralizowania. Mimo że jest to woda stołowa – nie zaś lecznicza – ma swoje walory: działa pobudzająco na apetyt, gasi pragnienie i dostarcza spragnionemu wiele mikroelementów i pierwiastków. Ponadto, można ją aromatyzować.

## Dojazd do sanatorium

Z uwagi na fakt, iż Busko-Zdrój jest węzłem komunikacyjnym dla tras prowadzących do dużych aglomeracji miejskich w całej Polsce, dojazd do uzdrowiska nie stanowi problemu. Można się tu dostać zarówno autobusem, jak i busem, pociągiem czy też własnym pojazdem. Spotykają się tu między innymi droga krajowa 73 Kielce – Tarnów (na obrzeżach miasta) i droga wojewódzka 776 wiodąca do Krakowa. Autokary kursują z Gdańska, Jasła, Kielc, Krakowa, Krosna, Krynicy, Lublina, Łodzi, Muszyny, Poznania, Sosnowca, Tarnowa, Warszawy, Wrocławia i Żywca, a także z ponidziańskich miejscowości: Chotla Czerwonego, Jędrzejowa, Pińczowa, Solca Zdroju, Stopnicy, Szańca, Wiślicy i Zagości. Wiata przystanku autobusowego stoi nieopodal placu Zwycięstwa – rynku zajmującego centralne miejsce w mieście. Dworzec autobusowy znajduje się w uzdrowskiej części Buska-Zdroju, przy ulicy Waryńskiego. Dworzec kolejowy – dziś już niepełniący swej pierwotnej funkcji – jest natomiast położony 3 kilometry na zachód od centrum miasta, na terenie Siesławic, gdzie obecnie działa jako... dyskoteka!

## COŚ DLA AKTYWNYCH

Wojtek Belon, bard Ponidzia, założyciel i lider Wolnej Grupy Bukowina, miał zwyczaj nazywać swoje miasto nieco figlarnie mianem Busko-Busko, nawiązując tym samym do nazwy słynącego ze snobizmu niemieckiego kurortu Baden-Baden. Charakterystyczna dla miast



Nowy Park Zdrojowy

uzdrowskich dwuczłonowość nazwy w przypadku Buska-Zdroju nie tylko uwypukla prestiżowy status miasta, ale także odwołuje się do zachowanego, pomimo sukcesywnego rozwoju, do dzisiaj jego układu z wyraźnym podziałem na miasto i Zdrój, których osi i zwor-



nikiem zarazem jest wspaniała aleja Mickiewicza. Niezrównany obserwator życia miasta, jakim był Belon, dostrzegał wyraźnie ten dualizm pamiętającego „złote czasy” XIX w. kurortu zatopionego w zieloności wspaniałego parku, będącego jednocześnie urokliwym, prowincjonalnym miasteczkiem z jego autentycznymi mieszkańcami, z Czeskim Piekarzem na czele.

## Trasy spacerowe po Busku-Zdroju

Spacer po Busku-Zdroju możemy zatem rozpocząć zarówno w sercu miasta, czyli na buskim rynku, jak i w sercu uzdrowiska, którym jest bez wątpienia wspaniały **park zdrojowy**. Został on założony w XIX w. przez ogrodnika Ignacego Hanusza. Teren ów jest podzielony na dwie części o różnym charakterze i drzewostanie. Główna część parku leży w bezpośrednim sąsiedztwie i zależności architektonicznej Sanatorium „Marconi”, czyli buskich „Łazienek”. Ma ona charakter regularnego ogrodu francuskiego, który zaprojektował (pod względem układu) architekt Henryk Marconi. Okala ją z trzech stron ogród angielski o różnorodnym poszyciu, przecinany krętymi chaotycznie przebiegającymi drózkami. Szeroka Aleja Marzeń jest jego jedynym regularnym elementem. Biegnie od „Łazienek” do bramy



Sanatorium „Marconi”



Kaplica św. Anny

parkowej główną linią ogrodu francuskiego. Przedłużenie tej drogi – to aleja kasztanowa (al. Mickiewicza), która kończy się w miejskim parku ulokowanym na buskim rynku. Tak pomyślana przestrzeń zieleni przetrwała w niemalże niezmienionej formie do czasów nam współczesnych. Kasztany, klony, jesiony, graby, wiązy oraz lipy są najliczniej występującymi tu drzewami. Ponadto, można także spotkać modrzewie, czeremchy czy platany. W sąsiedztwie starego parku wyrasta dopiero nowy park zdrojowy, który (wraz z Małpim Gajem – laskiem sosnowo-olszowym położonym na niewielkim wzgórzu – Sole) w niedalekiej przyszłości powiększy zdecydowanie obszar parku zdrojowego. Kierując się w głąb parku ową Aleją Marzeń, dotrzemy do ogrodu francuskiego. Jego punkty charakterystyczne – to fontanna, muszla koncertowa i nieco ukryta loża widokowa. Park ten można bez wątpienia uznać za serce uzdrowiska. Tu czas płynie zawsze leniwie, a słońce świeci nieprzerwanie mocno. Wspomniany już architekt – Henryk Marconi – dopełnił swoim dziełem ów sielski krajobraz. Za sprawą monumentalnego projektu architekta nad tą sielską okolicą dominuje bryła najbardziej reprezentacyjnej budowli buskiego Zdroju – „Łazienek”. Dzisiejsza nazwa

obiektu jest poniekąd hołdem złożonym jego twórcy. Sanatorium zbudowano w 1836 r. w stylu klasycystycznym. Składa się z wysokiego korpusu głównego i dwóch skrzydeł bocznych (pierwotnie parterowych) ozdobionych kolumnadami, których zwieńczeniem są piętrowe oficyny. Okazała, wręcz majestatyczną główną fasadę budynku stanowi ryzalit z otwartym portykiem arkadowym. Jest on wsparty na kolumnach w stylu korynckim. Pierwsza sala Łazienek – pijalnia – prowadzi do czarownej sali koncertowej. Ta z kolei jest połączeniem arystokratycznego przepychu z klasycystycznym ascetyzmem. Sala pełniła pierwotnie funkcję „kuracyjnej agory”. Spotykano się tu w celach towarzyskich, umilając sobie czas prowadzeniem niezobowiązujących rozmów i oddając się obserwacji współkuracjuszy oczekujących kąpeli. Miejsca, które zajmują obecnie lustra, były niegdyś wejściami do kabin kąpielowych. Pod wieczór miejsce spotkań przeistaczało się w salę balową, w której „goście kąpielowi” oddawali się zabawie do późnych godzin nocnych. Podczas gdy o formę fizyczną dbano w „Łazienkach”, o podreperowanie



Sanatorium „Nida-Zdrój”



Szpital „Górka”

wanie stanu ducha troszczono się w niedużej kaplicy zdrojowej pw. św. Anny. Obiekt jest położony na niewielkim wzniesieniu i górze nad ogrodem francuskim. Został wzniesiony ze składek kuracjuszy w 1888 r. Ta jednonawowa budowla, utrzymana w stylu neogotyckim, ozdobiona jest ciekawą wieżyczką na sygnaturkę.



21 WSZUR



Sanatorium „Willa Zielona”

Z tyłu Sanatorium „Marconi”, dostrzeżemy zakłady przyrodolecnicze, przychodnię uzdrowską i rozlewnię wody mineralnej – popularnej zwłaszcza na Ponidziu „Buskowiarki”. W okolicy Parku Zdrojowego znajdują się także inne sanatoria i szpitale uzdrowskie. By do nich dotrzeć, należy podążać ul. Rzewuskiego – częściowo zamienioną w deptak – która bierze swój początek przy małym parkingu. Jako pierwszy wylania się **Szpital Uzdrowski „Krystyna”**. Powstał on dzięki połączeniu dwóch przedwojennych willi: „Zofia” i „Krystyna” oraz dobudowaniu rozległego korpusu szpitalnego. Willa „Krystyna” otrzymała swą nazwę na cześć znakomitej śpiewaczki operowej zmarłej w 1986 r. Krystyny Jamroz – wnuczki ówczesnego właściciela domu Juliana Gołębiowskiego. Mijając „Krystynę”, trafimy do **Sanatorium „Nida-Zdrój”** i mieszczącego się po przeciwnej stronie ulicy **21. Wojskowego Szpitala Uzdrowskiego**.

**wiskowo-Rehabilitacyjny** zbudowanego w latach 30. XX w. Jest on otoczony wydzielonym małym parkiem, na obrzeżach którego (przy ul. Rzewuskiego) wznosi się budynek **dawnej pijalni wód** (obecnie sklep). Przy ul. Starkiewicza ciągnie się na zboczu wzniesienia pasmo na wpółdzikiemu parko-lasu. Na szczycie pagórka zbudowano w latach 1922–1927 **Szpital Dziecięcy „Górka”**, obecnie Specjalistyczny Szpital Ortopedyczno-Rehabilitacyjny „Górka”. Jak każdy szanujący się kurort również Busko-Zdrój posiada swoje korso, którym jest przylegająca do parku dawna ul. Zakładowa (obecnie 1 Maja) zabudowana, począwszy od 2. połowy XIX w., z eleganckimi pensjonatami i willami. Jej początek od strony ul. Rzewuskiego znaczy obecność stylowej willi **„Zielona”**. Dom został w całości odbudowany w latach 90. XX w. (rozbiórki pierwotnej willi dokonano w 1989 r.). Stanowi on świetny przykład profesjonalizmu w przywracaniu dawnej zabudowy Zdroju. Analogiczną historię posiada zbudowana na początku XX w. **willa Słowacki**. Pierwotnie była ona własnością m.in. W. Sobowskiego. Pod koniec ubiegłego stulecia przeprowadzono jej rozbiórkę po czym odbudowano ją z niezwykłą starannością. Willa ma formę neogotycką, a dzięki niewielkiej wieży jest podobna do zameczku. Obierając trasę ul. 1 Maja, natrafimy na niemały budynek przedwojennego **pensjonatu „Sanato”**. Wzniesiony w 1929 r. należał do Ireny i Eugeniusza Budzyńskich. Co warto zaznaczyć podkreślenia, to fakt, iż dr Budzyński był do 1939 r. naczelnym lekarzem Uzdrowiska Busko, a rok później został zamordowany w Katyniu przez NKWD. Modny modernistyczny styl pensjonatu spowodował, że w latach 20. i 30. XX w. cieszył się renomą najbardziej ekskluzywnego buskiego hotelu. Z uroków „Sanato” korzystała śmietanka towarzyska i intelektualna Krakowa. Pensjonat nie odbiegał bowiem ani swym



Szpital Uzdrowiskowy „Oblęgorek”



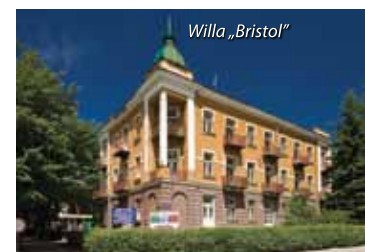
Sanatorium „Słowacki” Spa

charakterem, ani jakością usług od modnych wówczas obiektów sanatoryjnych Krynicy. Spacerując po uzdrowisku, nie można pominąć **willi „Oblęgorek”**. W latach 30. XX w. udostępniała gościom 25 luksusowych pokoi. Dzisiaj jest to Szpital Uzdrowiskowy specjalizujący się w dermatologii. Nieopodal „Oblęgorka” znajdują się restauracja, sklep z pamiątkami i cukiernia. **Willi „Mała Bagatela”** jest jedyną zachowaną drewnianą budowlą buskiego korso. Powstała ona w 2. poł. XIX w., a miano to nadano jej dla odróżnienia od mrowanej **willi „Bagatela”** z końca XIX w. (obecnie mieści się w niej internat) wznoszącej się po drugiej stronie ul. Słonecznej. Obie willi były własnością Józefa Tomasiewicza. Przed II wojną światową przy „Bagateli” działała bardzo modna wśród kuracjuszy kawiarnia o tej samej nazwie (na jej miejscu postawiono w latach 70. XX w. stołówkę internatu). Ulicę 1 Maja kończy niezbyt pokaźne wzgórze Byczej Góry. Tam też wznoszą się zabudowania **sanatorium „Mikołaj”**. Ich wzniesienie w 1837 r. było możliwe dzięki fundacji cara Mikołaja I. Projekt obiektów wykonał Jakub Gay. Na szpital dla ubogich pw.

św. Mikołaja (nazwanego tak na cześć fundatora), składały się początkowo dwa budynki – jeden z przeznaczeniem dla chrześcijan, drugi – dla Żydów. Vis a vis wjazdu do „Mikołaja”, przy parku, jest umiejscowiony dawny **zbiornik słodkiej wody**, który w 2. poł. XX w. zaadaptowano na sklep. Budowla ta powstała na planie koła z charakterystycznym dla tej części Zdroju czubatym dachem. Dopelnieniem zespołu zabytkowych pensjonatów uzdrowskich jest położona w bezpośrednim sąsiedztwie głównej bramy parkowej **willi „Bristol”**. Powstanie tego ciekawego pod względem architektonicznym budynku, którego dominantą jest narożna kopuła zakończona iglicą, jest datowane na koniec XIX w., a właścicielami



Pensjonat „Sanato”



Willa „Bristol”

objektu była żydowska rodzina Cukiermanów. Wybierając się ze Zdroju na spacer do miasta, warto zrobić sobie krótką przerwę, przysiadając się do Wojtka Belona na jego **ławeczce**. Jest ona usytuowana przed budynkiem Buskiego Samorządowego Centrum Kultury noszącego również imię artysty. Rozpoczynająca się (lub kończąca, w zależności od punktu widzenia) przy willi „Bristol” i siedzibie BSCK wspomniana już **al. Mickiewicza** – kasztanowa promenada, pnąca się po zboczu Garbu Pińczowskiego, wytyczona w linii prostej pomiędzy miejskim rynkiem a główną bramą parkową i zdrojowymi „Łazienkami” – to obecnie prawdziwie wspaniała promenada. Z jej dawnej willowej zabudowy nie zachowało się do



al. Mickiewicza (Wizualizacja)

naszych czasów zbyt wiele, dlatego też tym bardziej interesująco prezentuje się malownicza bryła pensjonatu **„Zamek Dersława”**, wzniesiona w latach 1911–1915 przez lekarza uzdrowskiego Rosjanina Wasyla Jakobsa. W 1915 r. była ona kwaterą gen. Stanisława Szeptyckiego i jego sztabu. Wyglądem budowla ta przypomina maleńki zamek otoczony suchą fosą. Dojście do niej ciągnie się po





Pensjonat „Zamek Derśława”

dość wysokim kamiennym moście. Na balkonie, tuż nad wejściem do budynku, łatwo dostrzec postać rycerza z halabardą. Zgodnie z zamiarem pomysłodawcy i właściciela pensjonatu Leona Sulmierskiego, figura ta miała przedstawiać rycerza Derśława – XII-wiecznego dzierżawcę Buska a także fundatora klasztoru Norbertanek. Udając się w kierunku miasta, natrafimy na kolejne miejsce blisko związane z osobą Wojtka Belona, które dzięki jego osobie znalazło się na Świętokrzyskim Szlaku Literackim. Mowa o budynku **Liceum Ogólnokształcącego im. Tadeusza Kościuszki**, do którego poeta uczęszczał w latach 1968–1972 i gdzie debiutował. Powyżej, po tej samej stronie ulicy, znajduje się niski budynek dawnego **szpitala rosyjskiej Straży Pogranicznej**, który jest przykładem XIX-wiecznych zabudowań Buska. Sąsiaduje z nim drewniana **willa „Polonia”**, szczęśliwie ocalała przed „procesami modernizacyjnymi”. Ten obiekt z początku XX w. utrzymany jest w stylu „szwajcarskim” i posiada charakterystyczną facjatkę z werandą zwieńczoną trójkątnym dachem. Został zbudowany przez lekarza zdrojowego dr. Juliana Majkowskiego. Dziś, mają tu swoją siedzibę dwie instytucje kulturalne: **Izba Zbiorów Regionalnych-Muzeum Buskie i Galeria Sztuki BWA „Zielona”**. Z kolei pod adresem pl. Zwycięstwa 17, znajduje się duży, narożny dom, w którym Feliks Rzewuski umieścił pierwszy w Busku



Galeria Sztuki BWA „Zielona”

pensjonat i zakład kąpielowy.

Niewielkie wejścia do piwnic (od strony al. Mickiewicza), gdzie w czasach Rzewuskiego znajdowały się wanny kąpielowe, zachowały się do dzisiaj. Kuraćjuszy leczono m.in. kąpielami w wodzie siarczkowej, którą dowożono w beczkach ze źródeł zdrowych. Ścieki pokąpielowe natomiast były odprowadzane z piwnic drewnianymi rurami. Zabudowa rynku, jaką możemy dzisiaj oglądać, powstała w głównej mierze po wielkim pożarze, który nawiedził mia-

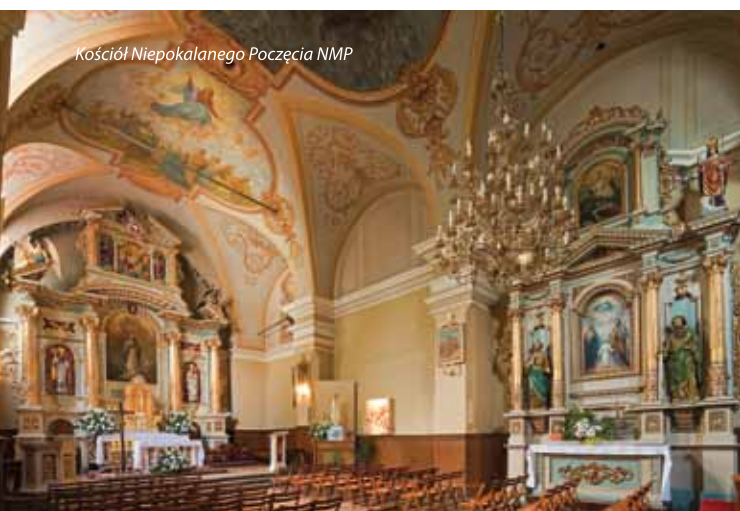


Budynek dawnej poczty

sto w 1820 r. **Budynek dawnej poczty**, postawiony w latach 20. XX w., otacza z boku południową pierzeję rynku od przeciwnej strony. Charakteryzuje go eklektyzm formy, a wyróżnia – narożna wieżyczka. Podziwiając północny ciąg zabudowań na rynku, warto zwrócić uwagę na **klasycystyczny budynek dawnej apteki** (pl. Zwycięstwa 27) wybudowany w poł. XIX w. Na wschód od rynku, przy ul. Partyzantów, wznosi się **budynek dawnej synagogi** z 1927 r. Świątynia była wykorzystywana do celów modlitewnych zaledwie przez 15 lat. Kolejnym śladem istnienia w przedwojennym Busku społeczności żydowskiej jest **kirkut**. Jego szczątkową dziś formę można dostrzec, kierując się ok. 1 km od synagogi ulicą Widuchowską. Wychodząc z rynku w przeciwną stronę – ul. Bohaterów Warszawy – w kierunku dawnego klasztoru Norbertanek, przejdziemy obok **dawnej piekarni** rodziny Królów położonej na tyłach zabytkowego domu z XIX w. (nr 6). Jego budowę zawdzięczamy założycielowi uzdrowiska, wspomnianemu już Feliksowi Rzewuskiemu. W znajdującym się bezpośrednio przy ulicy sklepie sprzedawano „bochny jak z mąki słoneczne kołaczki”. To tutaj pracował rzeźbiarz-amator Czesław Król (1931–1971). Został uwieczniony przez Belona w jego pieśni jako przyjaciel, który „nie piekł, lecz tworzył”. Na dawny zespół klasztorny Norbertanek, wielowiekowych właścicielek miasta, składają się współcześnie: **kościół pw. Niepokalanego Poczęcia Najświętszej Marii Panny**, niegdysiejszy budynek klasztorny i wolno stojąca dzwonnica. Obecny wygląd kościoła poklasztornego, który teraz pełni rolę kościoła parafialnego – to efekt gruntownej przebudowy po pożarze z 1820 r. Dawne prezbiterium zostało wówczas zamienione na nawę, dobudowano też od wschodu barokowo-klasycystyczną fasadę. Ten zabieg sprawił, że obecna nawa świątyni jest nieco węższa od prezbiterium, a ołtarz główny zwrócono na za-



chód, co stoi w sprzeczności ze średniowiecznymi nakazami. Nawa (dawne prezbiterium) jest dość długa, musiała, bowiem zmieścić, oprócz ołtarza rząd stall przeznaczonych dla zakonu Norbertanek. Pierwszy kościół powstał w XII w., kolejny – w 1470 r. Po pożarze



w 1590 r., kościół odbudowano po raz kolejny w latach 1592–1621. Ten okres pamięta także **kaplica św. Anny, obecnie – Matki Boskiej Częstochowskiej**. Jest to budowla zaprojektowana na planie kwadratu, nakryta kopułą, którą z kolei wieńczy latarnia. Jedynym reliktem gotyckiej przeszłości obecnej świątyni jest jej zachodnia fasada z zamurowanym, ostrołukowym portalem, który niegdyś pełnił funkcję głównego wejścia. Również wewnątrz kościoła klasztornego pozbawione jest wielu elementów jego pierwotnego wystroju. Nowożytną pamiątką jest natomiast kilka epitafiów. Uwagę przykuwają zwłaszcza znajdujące się w kaplicy Matki Boskiej: **manierystyczna tablica fundacyjna** kaplicy, której fundatorem miał być Zygmunt Urbański oraz **epitafium** starościny sandomierskiej Anny z Korycińskich Kowalkowskiej (zm. 1606 r.) Ołtarz główny świątyni pochodzi z 1804 r. Autorstwo zdobiącego go obrazu Matki Boskiej przypisuje się Franciszkowi Smuglewiczowi. Budynek klasztoru w obecnym kształcie to dzieło znanego XVIII-wiecznego architekta Kacpra Bażanki. Budynek został ufundowany przez biskupa krakowskiego Felicjana Szaniawskiego oraz kanonika krakowskiego Dominika Lochmana w latach 1720–1730, w miejsce drewnianego klasztoru. W 1819 r. przeprowadzono kasatę klasztoru. Pożar (1820 r.) dopełnił dzieła, trawiąc budynek, pozostawiając jedynie dwa skrzydła klasztorne: wschodnie (połączone niegdyś z kościołem) oraz

północne, do którego przylega budynek gospodarczy z bramą wiodącą pierwotnie do klasztornej folwarku. Obiekty klasztorne, których odbudową zajął się Feliks Rzewuski, zaadaptowano na pensjonat dla kuracjuszy, raczących się na miejscu kąpielami leczniczymi. Woda siarczkowa była – jak w pensjonacie na rynku – zwożona beczkami ze źródeł wód mineralnych. Niewielka tablica z pocz. XVII w., wmurowana w zewnętrzną ścianę północnego skrzydła klasztornego, wymienia fundatora klasztoru – rycerza Dzierżka z fikcyjnymi godnościami palatyna sandomierskiego i kasztelana krakowskiego. To „niewinne kłamstwo” sióstr Norbertanek pośrednio miało nadać fundacji większego znaczenia. **Dzwonnica** zbudowana pod koniec XIX w. i charakterystyczna **figura** Najświętszej Marii Panny Niepokalanego Poczęcia z 1738 r. stanowią dopełnienie całości. Czas opuścić teren klasztoru, by przespacerować się przez obszar dawnych glinianek w kierunku cmentarza parafialnego. Tu, w pobliżu głównej bramy (gdymy skręcimy w lewo i udamy się wzdłuż muru 50 m) dostrzeżemy **grób Wojtka Belona**, zmarłego w Krakowie w nocy z 3 na 4 maja 1985 r.

Kontynuując spacer po Busku ul. Bohaterów Warszawy, natrafimy na kolejną świątynię miasta, którą jest **drewniany kościół pw. św. Leonarda**. Ta malownicza budowla, urzekająca swoim unikalnym klimatem, stoi nieco na uboczu, otoczona przez stary cmentarz.



Jak chce tradycja, kościół został wzniesiony w czasach przedlokacyjnych (XII w.) jako kościół parafialny. Przypuszczenie, jakoby przy kościele istniała parafia, zdaje się być zasadne. W większości miast i osad kościelnych kościół klasztoru był, na co dzień niedostępny dla miejscowej ludności. Zapewnienie należytego kultu w mieście wiązało się z tym, iż dany klasztor stawił osobną świątynię dla świeckich. Posługę pełnili w niej księża związani z klasztorami. Taki układ zastosowano chociażby w krakowskiej Mogile czy też na Zwierzyńcu, gdzie drewniany kościół parafialny wzniesiono przy klasztorze Norbertanek. Buski kościół o konstrukcji zrębowej powstał w 1699 r. Jest to świątynia jednonawowa z węższym, zamkniętym wielobocznym prezbiterium. Od zachodu ma kruchtę, od północy zaś – niewielką zakrystię. Kościół pokrywa gontowy dach, okalają go natomiast oszalowane ściany. Kilka lat temu przeszedł kapitalny remont. We wnętrzu świątyni przykuwa uwagę ciekawa grupa Ukrzyżowania. Pozostałości po późnobarokowej polichromii dostrzeżemy także na stropie prezbiterium. Również ołtarz główny świątyni posiada cechy sztuki późnobarokowej. Na **cmentarzu przykościelnym**, obecnie niegrzebalnym, do dziś zachowało się kilka XIX-wiecznych nagrobków, wśród których wyróżniają się dwa nagrobki stojące nieopodal wschodniej ściany prezbiterium. Okazalszy z nich należy do rodziny Rzewuskich – spoczywają tu Jan

i Elżbieta Rzewuscy oraz ich synowie: Feliks (założyciel uzdrowiska), Fortunat oraz Jan. Po latach nieobecności pomnik został zrekonstruowany w 1990 r. dzięki staraniom ówczesnego Państwowego Przedsiębiorstwa Uzdrawisko Busko-Solec. Obok kwatery Rzewuskich znajdziemy grób Ignacego Popiela – „byłego majora byłych wojsk polskich”.

## Szlak drewnianego budownictwa sakralnego wzdłuż Maskalisu

Kościół św. Leonarda można także potraktować jako zaproszenie do dalszej wędrówki, gdyż właśnie tu rozpoczyna się znakowany kolorem zielonym **pieszy szlak spacerowy drewnianego budownictwa sakralnego** biegnący wzdłuż niewielkiego potoku o nazwie Maskalis. Szlak ten łączy ze sobą dwie drewniane świątynie, a więc buskiego Leonarda z kościołem św. Stanisława położonym we wsi **Chotelek** (dawniej Chotelek Zielony) oddalony od Buska-Zdroju o 4 km. **Kościółek drewniany pw. św. Stanisława** zbudowany w 1527 r. jest malowniczo położony na małym acz stromym wzgórzu. **Kościół wybudowano** na rzucie prostokąta z niewyodrębnionym prezbiterium zamkniętym wielobocznie oraz niewielką kruchtą dobudowaną w późniejszym okresie od strony południowej. Budynek okrywa ciekawy, stromy, czterospadowy, gontowy dach, na którym umiesz-



Chotelek – kościół św. Stanisława

czono małą wieżyczkę na sygnaturkę. W kruchcie świątyni znajduje się wtórnie położona **kamienna płyta nagrobna** Anny Gniewoskowej (zm. 1630 r.). Drzwi ujęte w obramienie zakreślone łukiem osłono grzbietu prowadzą z kruchty do nawy. Belkowany strop, na którym zachowała się **XVI-wieczna polichromia** w kształcie kasetonów z rozetami, stanowi nakrycie wnętrza kościoła. Najnowsze badania dowodzą, że strop ten może pochodzić z innego kościoła i został tu wtórnie założony. Ołtarz główny – to dzieło datowane na 2. poł. XVII w. Zdobí go obraz przedstawiający grupę Ukrzyżowania, z zasuwą którego bacznie przygląda się wiernym postać patrona świątyni – św. Stanisława biskupa. Kontynuując spacer szlakiem drewniane-

go budownictwa sakralnego, wrócimy, po przejściu kolejnych 4 km, do buskiego Zdroju, gdzie możemy zakończyć naszą wycieczkę.

## Szlak czerwony

Trasa łącząca drewniane świątynie Ponidzia może być dobrą „wprawką” do odkrywania regionu przy pomocy znakowanych szlaków pieszych PTTK biegnących przez gminę Busko-Zdrój. Pierwszym z nich jest 27-kilometrowy **szlak czerwony** łączący dwa nadnidziańskie uzdrowiska Busko z Solcem. Pierwszą zaś atrakcją krajoznawczą, na jaką natrafimy, idąc nim z Buska w kierunku Solca, będzie położony wśród pól uprawnych, w niewielkim obniżeniu terenu, **rezerwat „Owczary”**. Jego środkowa część – to rozległa kotlinka z małym ciekim wodnym. Rzeczka jest zasilana przez słone źródło siarczano-chlorkowe. Z tej przyczyny doszło tu do rozwoju siedliska roślinności słonolubnej. Najwilgotniejsze miejsca porastają: łoboda oszczepowata, mannica odstająca, sitowiec nadmorski i muchotrzew solniskowy. Tereny oddalone od cieku porastają zieleńią się: kończyną rozdętą, nostrzykiem ząbkowanym, turzycą odległokłosową oraz komornicą skrzydlastostrąkową. Rezerwat – to także skupisko bogatej flory halofilnej, mimo znacznej degradacji szaty roślinnej, będącej wynikiem wadliwie przeprowadzonej melioracji i zacopowania jednego z dwóch słonych źródeł.



Rezerwat „Owczary”



Pęczelice – zbór ariański

Po opuszczeniu wsi Owczary szlak biegnie następnie przez **Pęczelice** gdzie zachował się w stanie ruiny **dawny zbór ariański**. Ten nieco zapomniany intrygujący zabytek położony jest na podwórzu gospodarstwa rolnego. Zbór powstał dzięki Stanisławowi Gnoińskiemu w 2. poł. XVI w. Obiekt został następnie zamieniony na spichlerz i przebudowany na początku XX w.. Jest to budynek parterowy, mury, bezstylowy. O jego dawnym przeznaczeniu świadczą jedy-



Zborów – pałac



Solec-Zdrój – Sanatorium „Świt”

nie zachowane niewielkie manierystyczne obramienie okienne. Kolejną osobliwością czerwonego szlaku jest bez wątpienia położone na **Kapturowej Górze wczesnośredniowieczne grodzisko** o kształcie zbliżonym do trapezu. Prowadzone w tym miejscu badania archeologiczne wykazały dwa etapy osadnictwa na terenie



grodu: starszy, datowany na VII–VIII/IX w. oraz młodszy, z IX/X-XI w. Gród w Szczaworyżu w przeciwieństwie do analogicznego założenia w Stradowie nie był nigdy silnie zasiedlony i prawdopodobnie pełnił funkcję refugialną. Koniec funkcjonowania grodu wiąże się niewątpliwie z akcją ostatecznego włączenia Małopolski w obręb monarchii piastowskiej (koniec X w.).

Szlak czerwony przed dotarciem do Solca pozwala zapoznać się także z miejscowością **Zborów**, w którym zachował się okazały **pałac** przebudowany w 1803 r. W przyziemi i częściowo także na



Solec-Zdrój – Sanatorium „Jasna”



Solec-Zdrój – Willa „Irena”

parterze tej klasycystycznej budowli dwupiętrowej zachowały się pozostałości pierwotnego dworu, pochodzącego z XVI w. Dziś, ma tu swoją siedzibę Dom Opieki Społecznej. Niewielki **park** krajobrazowy oraz budynki gospodarcze gdzie prowadzi **brama wjazdowa** z pocz. XIX w. dopełniają całości założenia pałacowego. Z niegdyśszego pałacowego folwarku zachowały się **budynek dawnej gorzelni** (XVIII w.) oraz **spichlerz** (XVIII w.), na którego zachodniej ścianie można zauważyć tarczę kamienną z herbem Leliwa należącym do Tarnowskich – właścicieli Zborowa.

Sam **Solec-Zdrój** również ma do zaoferowania turystom nieco atrakcji. Niewielka dzielnica uzdrowiskowa Solca mieści się przy głównej bramie prowadzącej do miejscowego parku. Główny budynek hotelowy soleckiego Zdroju stanowi dość rozległe **sanatorium „Świt”**, który przyjął swój obecny kształt w 1918 r. Wyróżniającym go elementem architektonicznym jest nieco odmienny stylowo korpus dawnej sali balowej i teatralnej ze smukłą kamienną wieżyczką.



Solec-Zdrój – kościół św. Mikołaja



Solec-Zdrój – Łazienki

W międzywojniu hotel był chętnie odwiedzany przez osobistości życia kulturalnego i politycznego II Rzeczypospolitej. W okolicach „Świt” znajdują się: **sanatorium „Jasna”** z 1910 r. oraz położony na niewielkim wzniesieniu **kościół pw. św. Mikołaja** z 1937 r. projektu Franciszka Mączyńskiego. Drugi z wymienionych budynków stanął tu na miejscu wcześniejszej świątyni. Budowla nawiązuje pod względem architektonicznym do rzymskich bazylik. We wnętrzu świątyni można podziwiać zachowaną niewielką część wyposażenia poprzedniego kościoła. Warto zwrócić uwagę na **epitafium** właścicieli soleckiego Zdroju – jego założyciela hrabiego Karola Go-

defroy (zmarłego w 1874 r.), Ludwika Warchnowskiego oraz rodziny Daniewskich. Niezwykle intrygujący a także najbardziej cenny element dawnego wyposażenia pierwotnej świątyni znajduje się współcześnie na zewnątrz, na jednej ze ścian bocznych obiektu. Mowa o części pięknego **manierystycznego nagrobka** (2. poł. XVI w.), który przedstawia leżącą postać rycerza, prawdopodobnie Samuela Zborowskiego. **Park zdrojowy** przecina aleja Daniewskich (przedwojenna Zakładowa), stanowiąc tym samym jego główną oś. Była ona pierwotnie zabudowana stylowymi willami, z których dziś cieszą oczy: **willa „Prus”** z 1918 r. i ciekawa w swej bryle **willa „Irena”** – przedwojenne domy właścicieli soleckiego Zdroju – rodzin Daniewskich i Dziańotów. Malowniczy staw o nieregularnym kształcie, który niejako otacza opieką główne budowle zdrojowe – **neoklasycystyczne „łazienki”** wzniesione w latach 1923–1925 oraz zbieżny pod względem stylu budynek **Zdroju soleckiego** – jest ozdobą soleckiego parku.

## Szlak niebieski

Busko-Zdrój – to bez wątpienia „wrota” do poznania Ponidzia. Temu celowi służy biegnący z Pińczowa do Wiślicy **szlak niebieski**, który należy podzielić na dwa odcinki mające swój początek w Busku-Zdroju. Wyruszając w kierunku Wiślicy (19 km), napotkamy na niezwykle zróżnicowane atrakcje, od wczesnośredniowiecznych zabytków samej Wiślicy, przez gotyckie realizacje zachowane w Chotlu Czerwonym i Gorystawicach, po słynące w całej Polsce unikatowe rezerваты przyrody.

Pierwszym z nich napotkanym na szlaku jest **rezerwat „Skorocice”**. Jego powierzchnia opiewa na 7,7 ha. Na terenie rezerwatu znajduje



Rezerwat „Skorocice”





# Busko-Zdrój

– to bez wątpienia „wrota”  
do poznania Ponidzia

się wąwóz gipsowy o charakterze krasowym, który jest podzielony na dwie części rygłem skalnym, tzw. Wysoką Drogą. Dno wąwozu wypełnia Potok Skorocicki, ginący tu i ówdzie w podziemnych korytarzach i grotach krasowych. Rzeźba doliny jest bardzo okazała i żywa. Przyczynia się do tego fakt, iż powstała wskutek procesów krasowych. Środkową część wąwozu ozdabiają wychodnie gipsu w formie ścian, ambon, grzęd, zapadlisk krasowych, jaskiń, wertepów, ponorów, lei i lejków krasowych. Niewątpliwie, osobliwością tego obszaru jest most skalny, który rozciąga się nad zapadliskiem krasowym i grotą. Z uwagi na dobre nasłonecznienie i suche zbocza jest to miejsce występowania ciepłolubnych muraw o charakterze stepowym. W ich składzie znajduje się wiele gatunków chronionych czy rzadkich, takich jak: sierpik różolistny, jaskier iliryski, gęsiówka uszkowata, stulisz miotłowy, przetacznik wczesny i zwodny oraz rezedka mała. Na dnie wąwozu natomiast wegetują: miłek wiosenny, ostnica włosowata, ostnica Jana, zawilec wielkokwiatowy, pierwiosnka lekarska czy też ożota zwyczajna. Unikatem skorocickiej fauny jest ryjkowiec (*Omius globulus*).

W niewielkiej odległości od Skorocic leży nieco zapomniany florystyczny rezerwat „Winiary Zagojskie”. Porastają go ciepłolubne

trawy o charakterze stepowym. Jest to miejsce występowania flory kserotermicznej roślin naczyniowych. Listę całkowicie chronionych gatunków porastających ten teren tworzą: len włochaty, miłek wiosenny, ostrożeń pannoński, wężymord stepowy, ostnica włosowata i ożota zwyczajna. Wegetują tu także rośliny częściowo chronione. Są to pierwiosnka lekarska i wilżyna ciernista. Napotkamy tu także inne gatunki kserotermiczne, które wpisują się w różnobarwne murawy kwietnego stepu łąkowego. Warto poszukać chabra nadreńskiego, omara wąskolistnego czy pszeńca różowego. Wśród fauny najliczniej występują tu: motyl modraszek gniady, ciepłolubny pająk poskocz krasny oraz pasikonik stepiarek.

Kolejne interesujące nie tylko przyrodników rezerваты znajdują się w położonej przy szlaku miejscowości **Chotel Czerwony**, który jednakże słynie też ze wspaniałego **kościola pw. św. Bartłomieja** ufundowanego w latach 1440–1450 przez Jana Długosza. Ten kanonik krakowski, sandomierski, kielecki i gnieźnieński był kustoszem wiślickim, nauczycielem synów królewskich, a także wielkim dziejopisem. Wsławił się m.in. jako autor monumentalnego 12-tomowego dzieła *Roczniki czyli kroniki sławnego Królestwa Polskiego*. Pod względem architektonicznym świątynia składa się z kwadratowej



nawy (do której przylega od południa kruchta gotycka, od zachodu zaś – piętrowa neogotycka z 1850 r.) oraz niewielkiego prezbiterium i dobudowanej doń od północy zakrystii. Już w kruchcie możemy poznać niezwykle kunszt budowniczych chotelskiej świątyni. Nad portalem prowadzącym do nawy widnieje wyśmienita **gotycka tablica erekcyjna** (1450 r.) z płaskorzeźbionymi postaciami Matki



Chotel Czerwony – kościół św. Bartłomieja

Boskiej z Dzieciątkiem oraz św. św. Stefana i Hieronima, w formie obramienia inskrypcyjnego. Sklepienie kruchty ma charakter sieciowy. Spaja je zwornik z płaskorzeźbą **herbu Wieniawa** – emblematu Jana Długosza. Okazałe **sklepienie sieciowe** ze zwornikami z widocznym ciekawym **programem heraldycznym** występuje także w nawie i prezbiterium kościoła. Ów program tworzą: w prezbite-



Chotel Czerwony – kościół św. Bartłomieja



rium – Orzeł Polski, w nawie – herby Wieniawa oraz Dębno (kardynała Zbigniewa Oleśnickiego – mecenasa i opiekuna fundatora). Elementem gotyckiej kamieniarki zachowanym do naszych czasów jest ponadto – widoczne za obecnym ołtarzem głównym – **sakramentarium** z maswerkowym baldachimem zwieńczonym pinaklami i kwiatonami, oddzielone starą kratą z rozetkami. Najpiękniejszym detalem pierwotnego wyposażenia tego obiektu sakralnego jest **gotycki krucyfiks**, którego wykonanie przypada na ok. 1400 r. By go podziwiać, należy skierować się ku północnej ścianie nawy. Późnobarokowy ołtarz główny świątyni, pochodzący z poł. XVIII w., skrywa jeszcze jeden gotycki krucyfiks (z końca XV w.) oraz rzeźby Matki Boskiej Bolesnej (gotycką – 1. poł. XV w.) i św. Jana (tym ra-

zem barokową). Dopelnieniem majestatu kościoła jest otaczająca go przyroda. Z wzniesienia, na którym umiejscowiono świątynię, od zachodniej strony rozciąga się widok na piękne **kryształy gipsu** leżące u jego podstawy. Mają one po kilka metrów wysokości, niektóre są zbliżnione w tzw. jaskółczy ogon. W tym skupisku skalnym odkryjemy wejście do 20-metrowego, częściowo zawalonego korytarza, który tutejsza ludność nazywa „kuchnią proboszczów”. Znajdujący się nieopodal chotelskiej świątyni **rezerwat florystyczny „Przęślin”** leży na niewielkim pagórku. Południowe zbocze wzniesienia oraz jego podnóże zajmują gipsowe ścianki z zachowanymi kserotermicznymi murawami o charakterze stepowym. Odkryjemy tu gros roślin chronionych, takich jak: len włochaty, miłek wiosenny, zawilec wielkokwiatowy, wężymord stepowy czy ostnica włosowata. Warto pofatygować się i oddać poszukiwaniom gęsiówki uszkowatej, rośliny bardzo rzadkiej i zagrożonej wyginięciem. Jest ona znana tylko z dwu stanowisk w Polsce, a znajdujących się właśnie na Ponidziu. Teren rezerwatu zamieszkuje – unikatowy w skali świata! – ryjkowiec (*Donus nidensis*), a także inne ryjkowce (*Omius globulus* i *Trachyploeus heymesii*), które są w Polsce znane tylko z tego stanowiska.

Stąd już tylko „żabi skok” do wspaniałego **rezerwatu stepowego „Góry Wschodnie”**. Obejmuje on swym zasięgiem fragment rozległego wzniesienia, zbudowanego z wielkokrystalicznych gipsów trzeciorzędowych, będących niegdyś tu eksploatowanymi. Na terenie rezerwatu rośnie ok. 150 gatunków florystycznych. Występują tu m.in. gatunki, które znalazły się na *Liście roślin zagrożonych w Polsce*, takie jak: sesleria błotna oraz chaber pannoński. Może tu także obserwować rośliny rzadkie, ostnicę włosowatej i ożoty zwyczajnej. Unikatowym gatunkiem Ponidzia jest stulizja miotłowa, który nie występuje w żadnym innym regionie Polski. Kolejna gotycka świątynia czeka nas na szlaku w miejscowości **Gory-**



Goryslawice – kościół pw. św. Wawrzyńca

**slawice. Kościół pw. św. Wawrzyńca** stoi tu w swej obecnej formie od 1535 r. Dzięki fundacji Wojciecha i Anny Żelazowskich, dobudowano w 1676 r. barokową kaplicę. Przylega ona od zachodu do nawy świątyni, dodając jej tym samym niepowtarzalnego uroku. Będąc wewnątrz kościoła, warto zwrócić uwagę na zachowane **fragmenty gotyckiej**





## Kolegiata w Wiślicy

*należy do grupy najciekawszych zabytków XIV-wiecznej architektury gotyckiej na ziemiach polskich*

**polichromii.** Częścią wczesnobarokowego ołtarza głównego (poł. XVII w.) jest obraz św. św. Szczepana i Wawrzyńca z widoczną postacią fundatora – Jakuba Gromeckiego kanonika wiślickiego. Na uwagę zasługuje też ciekawa XVI-wieczna belka tęczowa, którą ozdabiają barokowe krucyfiksy oraz późnogotyckie rzeźby Matki Boskiej Bolesnej oraz św. Jana pochodzące z 1. poł. XVI w.

Szlak niebieski kończy się w **Wiślicy**, której najcenniejszym zabytkiem jest bez wątpienia wspaniała **kolegiata pw. Narodzenia Najświętszej Maryi Panny** wzniesiona dzięki fundacji króla Kazimierza Wielkiego. Maestria strzechy sprawia, że wiślicka kolegiata jest jednym z najbardziej interesujących zabytków XIV-wiecznej architektury gotyckiej w Polsce. Świątynia kazimierzowska to nie pierwsza budowla kolegiacka wzniesiona w tym miejscu. Pozostałości dwóch wcześniejszych budowli znajdują się w podziemiach współczesnego kościoła. Kolegiata jest pod względem architektonicznym świątynią pseudodwunawową. Wielobocznie zamknięte wąskie prezbiterium sąsiaduje od północy z przybudówką (2. poł. XVII w.), która mieści zakrystię oraz skarbiec. Główne wejście do wnętrza świątyni znajduje się – jak w innych średniowiecznych kościołach – od południa. Nad gotyckim ostrołukowym portalem ze wspa-

niałymi drzwiami okutymi skośną kratą z antabą, którą zdobi gotycka rozeta (XV w.) zawieszono w 1464 r. reprezentacyjną **tablicę pamiątkową** z płaskorzeźbioną figurą fundatora – króla Kazimierza Wielkiego. Prezentuje ona możnowładcę, który na klęczkach przed tronuącą Madonną z Dzieciątkiem podarowuje jej model świątyni. Nie mniej ciekawy od południowego jest – obecnie zamurowany – **północny portal** świątyni (2. poł. XIV w.). W jego sąsiedztwie możemy zauważyć niewielkie zamurowane **okno**, przez które wg tradycji miano ogłosić *Statuty wiślickie*. Przystępując próg świątyni, trafiamy do zupełnie innego świata. Jego wszechogarniającą dominantą jest wspaniałe **sklepienie** nawy o schemacie trójdzielnym, częściowo gwiazdzistym, wsparte na trzech smukłych filarach, które wywierają wrażenie lekkości i cech majestatu. Dopelnieniem tego swoistego „kamiennego parasola” przykrywającego nawę jest krzyżowo-żebrowe sklepienie prezbiterium, w którym „króluje” wczesnogotycka **rzeźba Matki Boskiej Łokietkowej** (ok. 1300 r.). Na uwagę zasługuje także zachowane ciekawe **gotyckie sakramentarium** z trójkątnym zwieńczeniem wypełnionym maswerkem oraz **wnęka na oleje święte**. Polichromia z lat 1397–1400, odmienna od gotyckiej estetyki, bo wykonana w tradycji bizantyjsko-ruskiej, w sposób niezwykle harmonijny tworzy jednolitą przestrzeń sa-



crum świadcząca o niezwykłej wartości artystycznej stylowych hybryd charakterystycznych jedynie dla pogranicza kultur.



Wiślica – kolegiata Narodzenia NMP

Nie można pominąć kolegiackich podziemi, w których znajduje się niezwykle ciekawy **rezerwat archeologiczny**. W jego przedsionku (czyli w pierwszej sali) zobaczymy wmurowane wtórnie detale rzeźbiarskie datowane na II kolegiatę wiślicką (pocz. XIII w.). Nad wejściem do podziemi króluje XIII-wieczna **plaskorzeźba**. Przedstawia dwa gryfy, pomiędzy którymi widnieje okazała rozeta z krzyżem. Wchodząc do pomieszczenia, znajdziemy się w podziemiach kościoła pomiędzy jego korpusem nawowym a prezbiterium – w pobliżu łuku tęczowego. To właśnie tutaj archeolodzy natrafili na pozostałości I kolegiaty wiślickiej, do których należy przede wszystkim unikatowa posadzka wiślicka, zdobiąca pierwotnie kryptę grobową ufundowaną przez księcia Henryka Sandomierskiego. W zachodniej części rezerwatu odnajdziemy natomiast relikty II kolegiaty wiślickiej (pocz. XIII w.) z zachowaną częściowo **pierwotną**



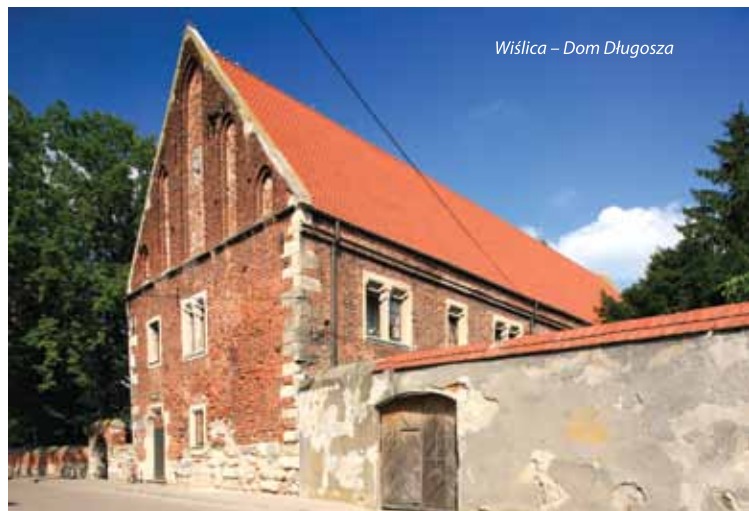
Wiślica – relikty kościoła św. Mikołaja



Wiślica – posadzka w kolegiacie Narodzenia NMP

**XIII-wieczną posadzką** świątyni. W sąsiedztwie kolegiaty ujrzymy piękny gotycki dom, który był przeznaczony dla wikariuszy kolegiaty. Stał tu w 1460 r. dzięki fundacji Jana Długosza pełniącego w Wiślicy funkcję kustosa. To jemu właśnie zawdzięcza swą nazwę – **Dom Długosza**. Do wnętrza budynku wchodzimy przez gotycki portal. Staniemy wówczas we wspianiałej sieni nakrytej stropem belkowym. Zachowały się tu częściowo oryginalne ostrołukowe portale. Po prawej stronie zlokalizowano wejście do sali, w której

mieści się **Muzeum Regionalne**. Izbę utworzono usuwając ścianki działowe (pierwotnie pomieszczenie to podzielono na cztery salki).



Wiślica – Dom Długosza

W zachodniej części sali muzealnej można podziwiać zachowany oryginalny XV-wieczny **modrzewiowy belkowany strop** polichromowany z wyobrażeniem opisywanego już herbu Wieniawa. Jeszcze donioślej prezentuje się XV-wieczna **późnogotycka polichromia** zachowana w tej części sali. Ukazuje ona *Chrystusa Zmartwychwstałego* i prawdopodobnie klęczącego przed nim Jana Długosza w towarzystwie (jak można przypuszczać) św. Doroty. Wiślicki kompleks kolegiacki dopełnia majestatyczna **dzwonnica** ufundowana przez Jana Długosza w latach 1460–1470.



Wiślica – polichromia w Domu Długosza

Kolejny już **rezerwat archeologiczny** leży na wschód od kolegiaty i sąsiaduje z pl. Solnym. W małym pawilonie odnajdziemy **relikty kościoła grodowego pw. św. Mikołaja** wzniesionego prawdopodobnie pod koniec X w. lub w XI w. Jego północna ściana jest ozdobiona słynną wiślicką **misą chrzcielną**. Trudno jest ustalić datę jej powstania. Pawilon archeologiczny jest umiejscowiony przy rozległym Dużym Rynku Solnym, który od połowy XIV w. był prawdzi-

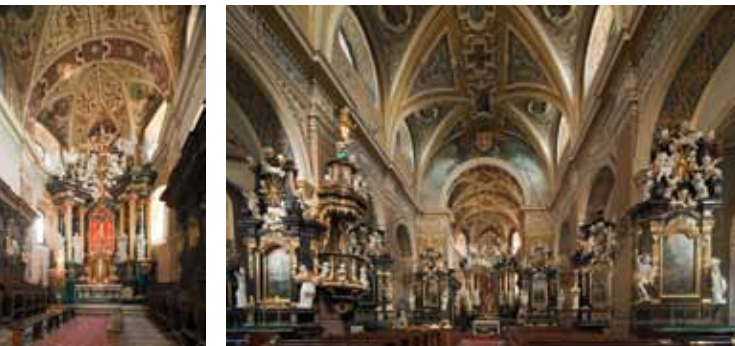
wym centrum miasta. Idąc z **Dużego Rynku Solnego** na wschód w kierunku grodziska, przetniemy Mały Rynek Solny. Stoi tu całkiem masywna kapliczka. Dotrzemy do miejsca o nazwie **Psia Górka**. Stąd już tylko 200 m dzieli nas od wału **grodziska** datowanego na początek XI w. Jego rozbudowa nastąpiła w 2 poł. XII w. Będąc w zachodniej części wału, warto zwrócić uwagę na ciekawą **skale gipsową** o dość oryginalnej formie.

Szlak niebieski łączy także Busko-Zdrój z kolejnym interesującym miastem leżącym w dolinie Nidy, a mianowicie z Pińczowem (20 km). Po drodze zobaczymy położoną na skraju **Lasu Winiarskiego sosnę pospolitą**. Ma ona nietypowy pokrój, imponujący rozmiar oraz kształt odsłoniętego systemu korzeniowego.

Szlak biegnie następnie w kierunku północno-zachodnim do niewielkiej wsi o nazwie **Grochowiska** – świadka jednej z największych walk powstania styczniowego, tj. bitwy z 18 marca 1863 r. między oddziałami dyktatora powstania Mariana Langiewicza a czterema kolumnami wojska rosyjskiego. Pamięć po niej przechowują ziemia i kamień – znajdujący się na zachodnim końcu wsi, nieopodal strumienia **zbiorowy grób powstańców**.



Pińczów – kościół św. Jana Ewangelisty



Sam **Pińczów** może się pochwalić wieloma interesującymi zabytkami pamiętającymi lata świetności miasta. Do tej grupy należy **kościół popauliński pw. św. Jana Ewangelisty**, którego obecna bryła pochodzi z 1 połowy XVII w. Szczególnie efektownie prezentuje się **zachodnia fasada** świątyni zwieńczona wczesnobarokowym szczy-

tem wykonanym ok. 1642 r. Co wyróżnia pińczowską świątynię, to jej przepiękna **dekoracja stiukowa** sklepień naw i prezbiterium, należąca do grupy lubelskiego manieryzmu. W pińczowskiej farze można podziwiać zachowane w dużym stopniu jednolite stylowo późnobarokowe wyposażenie z lat 40. XVIII w. Składają się na nie: ołtarz główny, dziewięć ołtarzy bocznych, ambona, oraz konfesyjonały i ławki. Uwagę przykuwają znajdujące się w prezbiterium urzekające monumentalne **stalle popaulińskie** wykonane w poł. XVII w. Doskonałej prezencji nie sposób odmówić też wspaniałym **organom** wykonanym po 1757 r. przez organmistrza Wojciecha Szyplewskiego z Krakowa. W niedalekim sąsiedztwie świątyni, od strony rynku, wyrasta zza węgła efektowna barokowa **dzwonnica** zbudowana w latach 1685–1691.



Pińczów – Synagoga Stara



Pińczów – kaplica św. Anny

Drugą niezwykle cenną świątynią Pińczowa jest zachowana **Synagoga Stara**, której budowę ukończono do 1609 r. Wówczas to Szabtaj syn Awrahama ukończył **dekorację malarską** świątyni, którą uznaje się za jedną z najstarszych zachowanych w Polsce. Nowsze malowidła są datowane na lata 40. XVIII w. Wejście do synagogi wiedzie przez obszerny prostokątny przedsionek (pułesz). Pełnił on funkcję sali modlitewnej dla bractw religijnych, a także był miejscem obrad zarządu gminy oraz posiedzeń sądu. Przez pułesz dojdziemy do monumentalnej, prawie kwadratowej sali męskiej, w której zachował się manierystyczny **Aron ha-kodesz** (przechowywano tu zwoje Tory). Nieco nad przedsionkiem i salą kahalną umiejscowiono babiniec. Jest on otwarty do sali męskiej jedynie trzema wąskimi otworami okiennymi. Teren wokół synagogi otacza nowy mur, w którego wewnętrzną ścianę wmurowano fragmenty starych macew. Ogrodzenie jest **pomnikiem Pamięci o Holocauście** pińczowskich Żydów.

Nieopodal synagogi znajduje się klasztor Reformatów ukończony w 1619 r., którego najważniejszym elementem jest **kościół klasztorny pw. Nawiedzenia Najświętszej Maryi Panny** o ciekawej fasadzie zachodniej. Dominującym punktem tejże fasady jest dwuarkadowe okno ozdobione wspaniałą dekoracją rozetowo-roślinną oraz rozbudowanym kartuszem herbowym z Jastrzębcem Myszkowskich – emblematem fundatorów. Późnobarokowe wyposażenie kościoła, na które składają się ołtarze boczne i ambona pochodzi z 1. poł. XVIII w. Są to elementy dość skromne i jednolite stylowo. Ozdobą jednego z bocznych ołtarzy (na lewo od łuku tęczowego) jest cudowny obraz Matki Boskiej Mirowskiej (2. poł. XVII w.). Był on początkowo przechowywany w kaplicy zamku pińczowskiego.

W sąsiedztwie klasztoru znajduje się renesansowy **Dom Ariański**, zwany także Drukarnią Ariańską. Budowę obiektu prawdopodobnie z przeznaczeniem na łaźnię miejską przeprowadzono na przełomie XVI i XVII w.. Na północ od rynku pińczowskiego wznosi się



Pińczów – pałac Wielopolskich



kompleks klasycystycznego **pałacu Wielopolskich** wzniesionego ok. 1789 r. Autorstwo jego projektu przypisuje się wziętemu wówczas architektowi Franciszkowi Naxie. W południowej części przypałacowego parku obejrzymy zachowany **pawilon ogrodowy** z końca XVI w. Jego budowa to zapewne dzieło Santi Guccio. Nad miastem góruje widoczna z oddali manierystyczna **kaplica św. Anny**. Budowla ta powstała na pamiątkę roku jubileuszowego 1600 i została ufundowana przez margrabiego Zygmunta Myszkowskiego. O jej wzniesienie starało się miejscowe Bractwo św. Anny. Przypuszcza się, że autorem projektu kaplicy był Santi Gucci.

## Szlak zielony

Dopełnieniem wyżej wymienionych szlaków może być okrężny **szlak zielony**, który ze względu na swoją długość również należy podzielić na niewielkie odcinki. Pozwala on zapoznać się z kolejnymi „perełkami Ponidzia”, do których niewątpliwie należy położony w **Szańcu** gotycki **kościół pw. Wniebowzięcia Najświętszej Maryi Panny** wzniesiony do 1499 r. dzięki fundacji biskupa kujawskiego i kanclerza wielkiego koronnego Krzesława z Kurozwęk. Budowla ta składa się z prostokątnego pseudodwunawowego korpusu nawowego oraz zamkniętego wielobocznie prezbiterium. Od północy przylega do nawy gotycka kaplica, a do prezbiterium – XVI-wieczna zakrystia połączona ze skarbczykiem. Nieopodal kościoła znajduje się wzgórze, na krańcu którego wznosi się **renesansowy kasztel**. Jego budowa przypadła na lata 1580–1609. Stanął tu dzięki fundacji Padniewskich, którzy zdecydowali o wykorzystaniu fragmentów pierwotnego budynku utrzymanego w stylu gotyckim.



Szaniec – kościół Wniebowzięcia NMP



Szaniec – kasztel

Kolejną, rzadziej odwiedzaną przez turystów atrakcją Ponidzia jest położony w bezpośrednim sąsiedztwie Buska-Zdroju projektowany **rezerwat „Zimne Wody”**, gdzie występują pokłady grubokrystalicznego gipsu, który tworzy tu liczne szczeliny i kanały. Projektowany rezerwat pokrywają murawy kserotermiczne. Występują tu m.in. dziewięciślimięk bezłodygowy, miłek wiosenny czy mikołajek płaskolistny. Goście przebywający w uzdrowisku, którzy mają zbyt mało czasu na zwiedzanie ponidziańskich rezerwatów ten powinni zobaczyć koniecznie.



Busko-Zdrój – rezerwat „Zimne Wody”

Zachęcamy także do wizyty w położonej w pewnej odległości od szlaku wsi **Widuchowa**. Nie umknie oczom zwiedzających niezwykle interesujący **późnorennesansowy dwór** zbudowany w 1620 r. przez ówczesnego właściciela majątku Mikołaja Krupko. Szlak zielony pozwala także na zapoznanie się z **kościółem pw. św. Jakuba**



Widuchowa – dwór



Szczaworyż – kościół św. Jakuba Starszego

**Starszego** z 1630 r., znajdującym się w nieodległym do Buska Szczaworyżu. Jest to dość niezwykła budowla posiadająca nieregularne **prezbiterium**, krótką nawę ozdobioną późnorennesansową **dekoraacją stiukową** z dodanymi w XVIII w. po obu jej stronach kaplicami oraz wyniosłą wieżę poprzedzoną nowszą kruchtą. Całość jest zbudowana na planie krzyża greckiego.

## Szlaki rowerowe

Okolice Buska-Zdroju nadają się także doskonale do uprawiania turystyki rowerowej. Obecnie na tym terenie funkcjonują dwie w pełni profesjonalne znakowane **ścieżki rowerowe**. Pierwsza z nich łączy uzdrowską część miasta z atrakcyjnymi terenami rekreacyjnymi położonymi nad zalewem w **Radzanowie**. Druga – rozpoczyna się i kończy, tworząc pętlę u zbiegu ul. Langiewicza i ul. Szanieckiej w Busku-Zdroju. Trasa ta przebiega przez malownicze tereny Szanieckiego Obszaru Chronionego Krajobrazu. Na szlaku zlokalizowano cztery zadaszone miejsca odpoczynku. W bezpośrednim



Welcz – pomnik przyrody



Radzanów – zalew

sąsiedztwie ścieżki znajdują się dwa pomniki przyrody – sosna pospolita w **Welczu** oraz trzy dęby szypułkowe w **Kamedułach**.

## Szlaki samochodowe

Przez obszar gminy Busko-Zdrój przebiega także, przeznaczony dla zmotoryzowanych turystów, znakowany **szlak architektury drewnianej województwa świętokrzyskiego**, który obejmuje swym zasięgiem opisane wyżej kościoły drewniane znajdujące się w Busku-Zdroju oraz **Chotelku** (dawniej **Chotelku Zielonym**).

Wśród propozycji tematycznych szlaków samochodowych nieznanym w terenie warto w tym miejscu wspomnieć o przebiegającym przez Gminę Busko-Zdrój **szlaku gotyckim**, łączącym miejsca, w których powstały budowle w stylu gotyckim. Na szlaku tym, oprócz opisanych wyżej takich miejscowości jak Wiślica, Chotel Czerwony czy Gorysławice, znalazły się położona nieopodal Buska-Zdroju Dobrowoda czy Nowy Korczyn.



Dobrowoda – kościół św. Marii Magdaleny



Nowy Korczyn – kościół farny św. Trójcy

**Kościół pw. św. Marii Magdaleny w Dobrowodzie** został wzniesiony w 2. poł. XIV w. za sprawą fundacji biskupa krakowskiego Floriana. Dzisiejsza intrygująca bryła obiektu sakralnego – to efekt przeprowadzonej w latach 1524–1525 przebudowy, dzięki której świątyni nadano cechy późnogotyckie. Kościół jest jednonawowy



z węższym i niższym prezbiterium, do którego od północy przylega mała zakrystia. Wewnątrz kościoła przykuwa uwagę wspaniałe sieciowe **sklepienie nawy**. Nieopodal świątyni można podziwiać ciekawą, drewnianą **dzwonnice** postawioną w XVIII w.



Nowy Korczyn – kościół św. Stanisława



Nowy Korczyn – ujście Nidy do Wisły



Nowy Korczyn – przeprawa promowa przez Wisłę

**Nowy Korczyn** – to kolejna prawdziwa ponadziemska „skarbnica” zabytków. Najcenniejszym z nich jest **kościół farny pw. św. Trójcy** oraz **św. Wawrzyńca i Elżbiety**, którego obecny wygląd jest wynikiem przebudowy przeprowadzonej w 1608 r. Szczególne wrażenie robi maniersystyczna **fasada zachodnia** z 1630 r. Warto też zwrócić uwagę na wspaniałe sklepienie nawy i prezbiterium ozdobione plastyczną **dekoracją stiukową**. Nieopodal fary znajduje się kolejna monumentalna świątynia. Jest nią **kościół klasztorny pw. św. Stanisława** zbudowany z cegły w 2. poł. XIII w. Wystrój wnętrza świątyni, szczególnie piękna **późnobarokowa polichromia** jest wynikiem przebudów przeprowadzonych w XVII–XVIII w. Uwagę zwraca nawa kościoła, a w niej barokowo wygięta **belka tęczowa** z grupą **Ukrzyżowania**. Obraz życia religijnego dawnego Korczyna dopełniają położone na nadnidziańskiej skarpie **ruiny nowokorczyńskiej synagogi** zbudowanej pod koniec XVIII w. w stylu klasycystycznym.

## Szlak Kajakowy

Nowy Korczyn – to także tradycyjne miejsce, gdzie kończy się **spływ Nidą**. Bez przebycia tego szlaku trudno sobie wyobrazić całościowe poznanie nadnidziańskiej krainy. Spływ (w zależności od ilości zaplanowanych dni) można zacząć w Sobkowie lub Motkowicach, Pińczowie, Chrobrzu bądź w Wiślicy. Nida – to jedna z najpiękniejszych rzek Polski. Kto ją pozna, będzie tu stale powracał.



Chrobrz – przystań nad Nidą



Krzyżanowice Dolne – spływ Nidą

## KULTURA

### Imprezy cykliczne

Busko-Zdrój opływa w bogactwa. Jest jednak nie tylko idylliczną krainą mlekiem i... wodą siarczkową płynącą, ale i prężnie działającym ośrodkiem kulturalnym. Pobyt w Busku-Zdroju nie tylko stawia na nogi, ale i koi duszę. Program imprez jest bogaty i zapewne trafi w gusta turystów i kuracjuszy „różnej maści”.



- **Ogólnopolski Festiwal Piosenki im. Wojtka Belona „Niechaj zabrzmi Bukowina”**

- ta majowa impreza jest świętem piosenki turystycznej i poezji śpiewanej, organizowanym przez Buskie Samorządowe Centrum Kultury.



Festiwal Piosenki im. Wojtka Belona



## Sylwetka patrona

Lider Wolnej Grupy Bukowina – Wojtek Belon – urodził się 14 marca 1952 r. w Kwidzynie. Do Buska-Zdroju rodzina Wojtka przeprowadziła się w 1965 r. W utworach poetyckich barda Ponidzia znajdziemy i satyrę na wygodę populistycznego społeczeństwa lat siedemdziesiątych, i bliski wierszom Jerzego Harasymowicza zachwyt nad klimatem górskiego krajobrazu, jak również pochwałę prostolinijnego życia zwykłych ludzi. Są też w dorobku „Bellona” wiersze pełne goryczy uderzające w strunę przemijania czy teksty intymne traktujące o miłości. W ostatnich lirykach pojawia się nurt tanatyczny, prezentujący lęk przed śmiercią. Można w nich także odnaleźć wątki biblijne. Pieśniarz zagościł na scenie Festiwalu Polskiej Piosenki w Opolu w 1981 r. Artysta zmarł 3 maja 1985 r. w Krakowie. Jego dzieło żyje jednak do dziś. W 1992 r. Buskie Samorządowe Centrum Kultury otrzymało imię Wojciecha Belona, a w 2008 r. przed jego siedzibą stanęła „Ławeczka Belona”.



Wolna Grupa Bukowina przy ławeczce W. Belona



Wojtek Belon

- **Międzynarodowe Buskie Spotkania z Folklorem**

- na tę huczną imprezę pod koniec maja zjeżdżają się polscy i europejscy artyści prezentujący w muszli koncertowej Parku Zdrojowego bogactwo kultury ludowej zarówno najbliższego regionu, jak i Europy.

- **Festyn Rodzinny „Truskawkowe Święto”**

- mieszkańcy Błońca-Nowej Wsi świętują w czerwcu dni Truskawki Buskiej Faworytki – jednego z dóbr natury Ponidzia. Prezentują wówczas zarówno wykwintne, jak i tradycyjne potrawy, z których

ten owoc a zarazem afrodyzjak wysuwa się na plan pierwszy.

- **Impreza rekreacyjna „Witaj lato... – Świętojanki”**

- to czerwcowe wydarzenie zwiastujące nadejście wakacji.

- **Młodzieżowy Plener Malarski**

- na czerwcowe spotkania ze sztuką zaprasza BSCK.

- **Lato z Chopinem**

- lipiec w buskim uzdrowisku stoi pod znakiem muzyki klasycznej. Utwory fortepianowe Fryderyka Chopina i innych wirtuozów - to miód dla duszy mieszkańców i turystów. Dostojne polonezy, skoczne mazurki, nostalgiczne ballady, klasyczne sonaty i fraktalne ronda wybrzmiewają w Sali koncertowej Sanatorium „Marconi”. Występy zdają egzamin w leczeniu kuracjuszy jako podstawa muzykoterapii.



Lato z Chopinem



Buskie Spotkania z Folklorem



Międzynarodowy Festiwal Muzyczny imienia Krystyny Jamroz

- **Międzynarodowy Festiwal Muzyczny imienia Krystyny Jamroz**

- ta najbardziej prestiżowa impreza Buska-Zdroju jest organizowana rokrocznie na początku lipca. Odbывается między innymi w Buskim Samorządowym Centrum Kultury oraz miejscowych kościołach, Bazylice Mniejszej w Wiślicy, Synagodze w Pińczowie i Pałacu w Kurozwękach. Wówczas to regionalne sceny zaszczycają swoją obecnością wyborowi twórcy, którzy cieszą się uznaniem tak w kraju, jak i za granicą. Koncerty są zwykle przeplatane spotkaniami ze znanymi ludźmi kultury i sztuki. Wszystko to zaspokoi apetyt łaknących spotkań z kulturą rezydentów uzdrowiska.

## Sylwetka patronki

Jak Paryż miał swojego wróbelka (Edith Piaf), tak Busko – swojego słowika – Krystynę Jamroz. Ta niebywale uzdolniona śpiewaczka operowa była rodowitą buszczanką. Przyszła na świat 29 sierpnia 1923 r. Swoją edukację muzyczną rozpoczęła od nauki gry na fortepianie, a w czasie wojny pobierała także lekcje śpiewu w Warszawie. Wybitnie utalentowana artystka zaszła na scenie polskiej i zagranicznej jako sopran dramatyczny o bogatej materii dźwiękowej. Debiutowała w 1946 r. na deskach Opery Wrocławskiej. Później była etatową gwiazdą Opery Poznańskiej i Teatru Wielkiego w Warszawie. Jej najbardziej wyraziste kreacje krajowe (Halka, Aida czy Matka Joanna w *Diabłach z Loudun*) przyniosły jej rozgłos i w kraju i zagranicą. Od 1960 r. dawała popisy m.in. w państwach byłego ZSRR, Bułgarii, na Węgrzech, w Turcji i Rumunii. W latach 70. przyszedł czas na podbój Stanów Zjednoczonych, gdzie olśniła słuchaczy recitalami i partią sopranową w II Symfonii Mahlera. W swojej trzydziestoczteroletniej karierze zasłynęła także, zasiadając niejednokrotnie w jury Międzynarodowego Konkursu Wokalnego (po raz pierwszy w Rio de Janeiro). Otrzymała liczne odznaczenia w tym – Krzyż Kawalerski Orderu Odrodzenia Polski (1964). Zmarła w Warszawie, 9 lipca 1986 r. Rok później wmurowano w ścianę szpitala „Krystyna” w Busku-Zdroju powstałego w wyniku przebudowy Willi „Krystyna”, tablicę pamiątkową na cześć śpiewaczki, a w 1991 r. nadano jej imię parkowej alejce za buskimi „Łazienkami”. Krystyna Jamroz zachowała się w pamięci nie tylko jako osoba o pięknych głosie czy prezencji, ale i takim charakterze.

Ponidzie Jazz Festiwal



### • „Muzyka na Zamku” – koncerty

– to propozycja Zamku Derśława na kojące lipcowe i sierpniowe-popołudnia.

### • Wakacyjna Inwazja Dźwięku

– cykl koncertów – są kolejną wakacyjną ofertą uzdrowiska. Aby się nimi raczyć, należy odwiedzić muszlę koncertową Parku Zdrojowego oraz Buskie Samorządowe Centrum Kultury (BSCK).

### • „Dni Buska-Zdroju”

– to impreza, na którą miasto zaprasza w sierpniu. Występy gro-

madzą liczne grono uczestników na placu przed budynkiem BSCK.

### • Ponidzie Jazz Festiwal – koncerty

– to prawdziwy rarytas dla fanów jazzu. By wziąć udział w tej uczcie, warto odwiedzić miejscowość uzdrowską po sezonie, czyli w listopadzie. Patronat nad imprezą sprawuje BSCK.

### • Ogólnopolski Przegląd Fotograficzny

– to niepowtarzalna okazja podejrzenia, jak wygląda Busko-Zdrój, gdy zastyga w kadrze. Nowatorskie i tradycyjne podejścia do migawki prezentuje gros artystów. Ekspozycję można oglądać w listopadzie.

## Instytucje kulturalne

O rozwój estetyczny mieszkańców Buska-Zdroju dba kilka instytucji i placówek. Bogata oferta artystyczna nie pozwoli kuracjuszom na nudę. Jest bowiem propozycją do aktywnego, produktywnego spędzania czasu wolnego. Do wspólnej terapii kulturą namawiają:



Budynek BSCK

### • Buskie Samorządowe Centrum Kultury imienia Wojtka Belona

al. Mickiewicza 22

[www.bsck.busko.pl](http://www.bsck.busko.pl)

Buskie Samorządowe Centrum Kultury (BSCK) funkcjonuje pod obecną nazwą od 1995 r. Macierzystą instytucją (Powiatowy Dom Kultury), z której wykuło się BSCK, powołano do życia już w 1964 r. Dziś ośrodek rozwija się prężnie, aktywizując mieszkańców i sięgając szerokim gestem wiedzę o sztuce regionalnej także poza granicami Ponidzia. *W grudniu 2010 r. ruszyło przy BSCK niekomercyjne Centrum Studio Nagrań. Płyta z kołędami w wykonaniu zespołów oraz solistów z Buska-Zdroju i okolic była pierwszym zrealizowanym przezeń projektem.* W ramach BSCK utworzono między innymi galerię „Antresola” oraz Buską Scenę Teatralną w ramach, której działa „Teatr NieWielki”. Jednostkami podległymi tej instytucji są natomiast: Kino „Zdrój”, Centrum Informacji Turystycznej, Izba Zbiorów Regionalnych oraz świetlice wiejskie. Przy ośrodku otwarto również Szkołę Muzyczną. W placówce są też prowadzone warsztaty taneczne, fotograficzne, plastyczne i muzyczne. Każdy kąt obiektu dbającego o edukację



artystyczną buszczańską sztuką – ekspozycje odbywają się nawet w holach (głównym i na piętrze). Co więcej, warsztat wychodzi także poza ramy budynku – przed wejściem wita nas przyjazny pomnik-ławeczka Wojtki Belona. Warto także wspomnieć, że BSCK jest organizatorem wielu imprez kulturalnych.

#### • Kino „Zdrój”

al. Mickiewicza 22  
[www.bsck.busko.pl/pl/kino-zdroj.html](http://www.bsck.busko.pl/pl/kino-zdroj.html)

Gdy na dworze pogoda pod chmurką, próżno szukać lepszego miejsca na spędzenie czasu. Wiedzą o tym najlepiej amatorzy dziesiątej muzy. „Zdrój” był do końca lat pięćdziesiątych ubiegłego stulecia jedynym stałym kinem w całym powiecie buskim. Gwiazdy srebrnego ekranu można było wówczas podziwiać w parku zdrojowym, w miejscu, gdzie dziś stoi budynek Restauracji „Victoria” (dawniej „U Hanusza”). W latach 60. wyświetlanie filmów odbywało się także w równoległym działającym kinie „Przebój” – w świetlicy Komendy Powiatowej MO. Jego kariera skończyła się jednak szybko, bo już w 1964 r., kiedy nastąpiło przeniesienie „Zdroju” do Powiatowego Domu Kultury. Wejściówki na „seanse kasowe” przypadały w udziale w pierwszej kolejności kuracjom. Można przypuszczać, że projekcje miały na rezydentów zbawienny wpływ i były nowatorską formą terapii – kolejki po bilety ciągnęły się bowiem taśmowo!

#### • Miejsko-Gminna Biblioteka Publiczna w Busku-Zdroju

Ogólnodostępna czytelnia internetowa „Planeta”  
os. Świerczewskiego 17

#### • Wojewódzka Biblioteka Pedagogiczna w Kielcach, Filia w Busku-Zdroju

os. Świerczewskiego 17

Biblioteka działa od 1949 r. W swych zbiorach ma 39 tys. woluminów. W ramach biblioteki funkcjonuje również Internetowe Centrum Informacji Multimedialnej – punkt z bezpłatnym dostępem do Internetu.

#### • Izba Zbiorów Regionalnych - Muzeum Buskie

al. Mickiewicza 7

Otwarcie Izby datuje się na 1990 r. Siedzibą instytucji jest stylowa przedwojenna willa „Polonia”, w której mieści się także Galeria „Zielona”. Wśród zbiorów Izby znajdują się eksponaty z zakresu sztuki, archeologii, etnografii, historii, militariów i numizmatyki. W Izbie znajdują się wystawy stałe (np. poświęcone K. Jamroz) i czasowe. Wycieczka do Muzeum pozwoli przyswoić sobie wiedzę o dziejach i mieszkańcach Ziemi Buskiej. To również szansa na zgłębienie życiorysów osób zasłużonych dla miasta. Jedną ze stałych ekspozycji poświęcono pamięci Krystyny Jamroz.

#### • Galeria „Zielona”

al. Mickiewicza 7

Galeria jest jedną z czterech siostrzanych filii kieleckiego Biura Wy-

staw Artystycznych. Oddział otwarto w 1989 r. Organizuje się tu zarówno wystawy indywidualne, jak i zbiorowe artystów krajowych i zagranicznych trudniących się rysunkiem, malarstwem, rzeźbą, grafiką, fotografią i tkaniną. Ściany Galerii zdobiły dzieła takich sławionych polskich artystów, jak Stanisław Baj, Edward Dwurnik, Andrzej Mleczo, Eugeniusz Molski czy Janusz Trzebiatowski. W galerii wystawiają się też liczni buscy artyści tj. Piotr Kaleta, Bogdan Władysław Kowalczyk, Zbigniew Kowalewski, Leszek Kurzeja, Tamara Maj, Marek Wawro i również opiekun galerii Bogdan Ptak. „Zielona” prowadzi też działalność wydawniczą i sprzedaż dzieł sztuki współczesnej.

## Salonowa Orkiestra Zdrojowa

Muzyka łagodzi obyczaje i – jak dowodzą badania – dolegliwości! Koncerty stanowią zatem nie tylko promocję Buska-Zdroju, ale są



Koncert Salonowej Orkiestry Zdrojowej

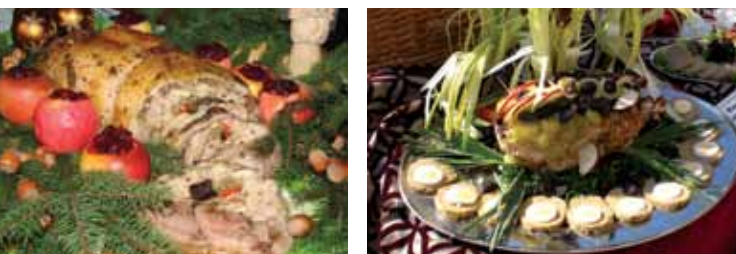
też wpisane w program kuracji rezydentów. Orkiestra jest uzupełnieniem oferty wysuwanej przez BSCK do mieszkańców miasta i odwiedzających go turystów. Występy odbywają się w czwartki na terenie Centrum, okazjonalnie w zakładach leczniczych „Marconi” i „Nida-Zdrój”, a także w **21. Wojskowym Szpitalu Rehabilitacyjno-Uzdrowiskowym**. Latem można poddać się kojącemu działaniu nut w Muszli Koncertowej mieszczącej się w parku zdrojowym i w innych obiektach podczas Międzynarodowego Festiwalu Muzycznego imienia Krystyny Jamroz.

*Skoro mowa o występach artystycznych, warto na koniec przytoczyć pewne zaimprovizowane zdarzenie sprzed przeszło 60 lat. W pamięci starszych mieszkańców z pewnością utrwaliła się ta dosyć niecodzienna „wystawa”. Na jej nietuzinkowy charakter miały wpływ elementy, z których zbudowano instalację. Główny punkt ekspozycji tworzył bowiem ustawiony wokół „stoczka” (źródła wód mineralnych) ciąg... „sławojek”! Pod tą zagadkową nazwą kryje się nic innego jak drewniana latryna. Została ochrzczona tym mianem „na cześć” premiera Felicjana Sławoja-Składkowskiego, który rzucił cień na komfort życia mieszkańców „miasta słońca”. Był on pomysłodawcą budowania wy-*

*chodków we wszystkich okolicznych gospodarstwach, co ich właścicielom wydawało się kuriozalne, i zarządził przeprowadzenie wykpiwanych kontroli sanitarnych. Skoro za prekursora happeningu uważa się w Busku-Zdroju Wojtkę Belona, tę spontaniczną akcję młodzieży można (dziś, kiedy znamy już termin określający tę formę zabawy) śmiało uznać za pierwszy buski flash mob (w j. ang. dosłownie „błyskawiczny tłum”; krótkotrwałe zdarzenie rodzące zaskoczenie przypadkowych widzów)!*

## KUCHNIA REGIONALNA

Każdy region ma swój odrębny charakter. Wyjątkowość danego obszaru kulturowego znajduje swoje odzwierciedlenie w historii, sztuce, sposobie bycia i porozumiewania się mieszkańców, bujności fauny i flory, a także – o czym mowa w niniejszym rozdziale – w miejscowej kuchni. Tę unikatowość obrazują doskonale lokalne potrawy. Kuchnia regionalna jest wyrazem dbałości o tradycję. A ta ma w gminie Busko-Zdrój niebywałą żywotność. Na jakie smaki otwiera nas Ponidzie? Z pewnością możemy liczyć na to, że wrażenia będą niezapomniane, a podniebienie na długo zachowa w pamięci tutejsze delikcje. Próżno szukać inspiracji w miejscowych supermarketach – to bowiem, co w woj. świętokrzyskim najcenniejsze, zaczerpnijemy prosto z natury.



Historia uczy, że Ponidzie było regionem ubogim. Przepisy na tutejsze smakołyki przekazywano sobie ustnie. Tradycja werbalna ma to do siebie, że smak każdej potrawy jest uzależniony od fantazji gospodyni. Kulinarne plotki rozchodzą się bowiem szybko, ale jest obciążona ryzykiem popełnienia błędu. Cóż jednak innego, jak nie feerię smaku, możliwość odkrywania nowych aromatów i bogactwo doznań oferuje nam owa pomyłka? Gdzie pamięć płata figle, tam rodzą się najprawdziwsze rozkosze.

Dzięki temu, że każdy pałający miłością do gotowania wnosi do potrawy nieco swojego charakteru, domostwa idą w prawdziwe konkury w drodze po laury. Ponidzianie wiedzą, gdzie się udać, gdy zamarzy im się pożywna gęsiina, wyśmienita kaczka albo świeża ryba prosto z Nidy. Siesławicka gęś smakuje najwyborniej w Gospodarstwie Agroturystycznym „Brzoskwinowy Sad” Grażyny Korepty z Siesławic. Delikatna Kaczka Stopnicka – to danie popisowe Barbary Kapusty z zajazdu „Mateo”. W Gospodarstwie Agroturystycznym „Dworek Staropolski”, prowadzonym w Młyńczyskach przez Panią Zofię Guz, Jesiotr po królewsku odgrywa na talerzu pierwsze skrzypce. Doskonale sprawdzi się w akompaniamencie Tarty fasolowej czy Fasolowej przekąski, po które warto udać się do Nowego Korczyna. By strawa przyjęła się dobrze, sięgnijmy po nalewkę.

I tu trudny wybór – lista trunków układa się w rozłożysty wachlarz. Pierwsza z propozycji – to Nalewka „Damaszka” na bazie słynnych śliwek Barbary Kapusty. Można jej skosztować w Hotelu „Mateo” w Stopnicy. Następnie – zbawienna po spożyciu pieczystego – Nalewka „Anyżówka Zdrojowa”, którą sporządzali już w XVIII stuleciu siostry Norbertanki. Ten eliksir zakupimy w „Brzoskwinowym Sa-



dzie”. Trzecią w kolejności – „Nalewkę Sośniak” – posmakujemy przy szumie sosen i bystrego strumienia okalających „Dworek Staropolski”. Na deser wybierzmy się do Błońca. W Zawijańcu drożdżowym z truskawkami, przygotowanym przez Koło Gospodyń Wiejskich z Panią Zofią Żyłą na czele, skrył się prawdziwy charakter prowincji – niepowtarzalna słodycz w ukrytej cierpkości Truskawki Buskiej Faworytki. Jeśli wizyta na gościnnym Ponidziu przypadnie w okresie Świąt Wielkanocnych, nieskosztowanie tradycyjnego wypieku – Dziania Wiślickiego – byłoby najcięższym grzechem. Tej przyjemności zaznamy dzięki Zespołowi Pieśni i Tańca Wiśliczanie, który trzyma w ryzach Pani Jadwiga Krzak z Wiślicy. Półśłodkie Wino spod Kapturowej Góry wytwarzane przez Damiana Galusa w Gospodarstwie Agroturystycznym „U Damiana” – to prawdziwa oda do słodyczy, która znakomicie dopełni całości.

### Śliwka Damacha z domieszką tradycji

Najstarsze ślady jej uprawy prowadzą aż do ogrodów Damaszk w Persji. Damacha jest dawną, prymitywną odmianą śliwki. Wykazuje niespotykaną odporność na choroby, a kolejną jej zaletą jest wysoka plenność. Tę kreację wytwarza się na Ponidziu i w Niecce Soleckiej. Jesienne zbiory owocu przeznacza się na powidła i susz – wówczas śliwki są najśłodsze. Suszona Damacha komponuje się z różnymi rodzajami mięsiva, jest także niezastąpionym składnikiem wypieków i wielu potraw wigilijnych. W pamięci najstarszych mieszkańców królują garus z kaszą, kompot z suszu i pierogi z farszem na bazie Damachy. Pałaszowanie świeżych owoców wymaga zmagania się z uporem miąższu. Jest zwarty i mięsisty, więc droga do pestki pozwala na długie delektowanie się słodyczą. Można także spożywać „prażuchy”, czyli owoce, które są w trakcie procesu



suszenia. Śliwy tej odmiany od zawsze cieszyły się dużą popularnością na tych terenach, stanowiąc ozdobę przydomowych sadów niejednego mieszkańca okolic Buska.



Pani Barbara Kapusta, właścicielka zajazdu „Mateo”, zajmuje się promocją wyrobów z Damachy już od kilku lat. Wykorzystując śliwki tej odmiany jako dodatek do mięs, komponując ich słodycz z aromatem ciast, zatapiając je w zawieszinie sosów, gubiąc w bigosie, a także wynosząc na pierwszy plan w regionalnej potrawie – kaszy ze śliwkami – i uzyskując zeń nalewki, zgrabnie łączy tradycję z nowoczesnością. W swojej siedzibie smaży również powidła, których niebawym atutem jest brak dodatku cukru.

*W 2005 r. Śliwka Damacha zajęła I miejsce w kategorii produkty roślinne w konkursie „Nasze Kulinarne Dziedzictwo”, a w 2006 r. otrzymała nagrodę „Perła”.*

## Fasola Korczyńska pnie się ku laurom

Plantacje fasoli wpisały się w tradycję Poniidzia już wiele wieków temu. W XVI stuleciu hodowano ją jako roślinę ozdobną. Walory smakowe i prozdrowotne warzywa doceniono sto lat później. Jedyna w swoim rodzaju Fasola Korczyńska odmiany Piękny Jaś od początku swej uprawy pnie się ku laurom zasilana nadnidziańską wodą. Uprawę fasoli rozpoczęto w okolicach Nowego Korczyna w latach 70. XX w. i trwa ona nieprzerwanie do dziś.

Roślina ta jest uprawiana na terenie pięciu gmin: Nowy Korczyn, Wiślica, Opatowiec, Solec Zdrój i Pacanów. Za sprawą specyficznego mikroklimatu Poniidzia Fasolę Korczyńską cechuje wysoka plenność, zwłaszcza na żyznych glebach spotykanych w tym regionie. Jest zasobna w białko, a w suchych nasionach i niedojrzałych strąkach z nasionami odnotowuje się wysoki udział soli mineralnych (z przewagą fosforu i wapnia) oraz witamin, zwłaszcza z grupy B. Może być podawana jako dodatek do potraw mięsnych, a także stanowić samodzielne danie jarskie. Jej wysoka kaloryczność (250 kilokalorii w 100 gramach suchej masy) sprawia bowiem, iż Fasola Korczyńska jest sytą strawą.

Co ciekawe, fasola ma znakomite właściwości lecznicze. W formie sproszkowanej służy do posypywania zmienionych miejsc na skórze, ran, egzem, oparzeń. Napary i wyciągi z tej rośliny stosowano w leczeniu diabetyków. Odwary z rozdrobnionych strąków fasoli są dzisiaj powszechne w użyciu, gdyż niwelują dolegliwości związane z kamicą nerkową, chorobą reumatyczną i schorzeniami skórными.



Liczne potrawy przyrządzane z tej rośliny uprawnej zostały docenione i otrzymały nagrody konkursowe. I tak, Farsze fasolowe (z ziołami, grzybami i marcepanowy na słodko) do naleśników przygotowane przez Restaurację „Gościniec” w Busku-Zdroju uplasowały się na pierwszej pozycji w konkursie „Nasze kulinarne dziedzictwo” w 2004 r. Tarta z fasoli Klubu 4H z Gimnazjum w Nowym Korczynie zajęła pierwsze miejsce w skali regionu świętokrzyskiego w kategorii „Potrawa dla Unii Europejskiej” w starciu o tytuł „Mistrza wypieku”. Naleśniki fasolowe zyskały uznanie we wrześniu 2003 r., kiedy to zdobyły drugą nagrodę w trzeciej edycji konkursu „Nasze kulinarne dziedzictwo” odbywającego się w Modliszewicach.

*Fasola Korczyńska brała udział w konkursie „Nasze kulinarne dziedzictwo” na najlepszy polski regionalny produkt żywnościowy. Uzyskała wówczas tytuł „Perła” w 2004 r. na Targach POLAGRA w Poznaniu. W 2007 r. została wpisana na listę Produktów Tradycyjnych prowadzoną przez Ministra Rolnictwa i Rozwoju Wsi, a w lipcu 2010 r. została wpisana do rejestru jako Chronione Oznaczenie Geograficzne (ChOG).*

## Truskawka Buska Faworytka – owoc amantów

Historię uprawy tego owocu przytaczają najstarsi mieszkańcy Błońca i Nowej Wsi. Jak podają w ustnych przekazach, plantacje truskawek w tych miejscowościach prowadzono już w latach 30. XX w. Na walory Faworytki wpływają uzdrowiskowe warunki panujące na Poniidziu. Nie bez znaczenia są też odpowiednie ukształtowanie terenu oraz tradycyjna technologia uprawy. Truskawka Buska zapisała się na stałe na kartach literatury. O roli jaką odgrywał ów owoc w historii tutejszej ludności czytamy w artykule Aleksandry Imosa (Aktualności rolnicze, Poznajemy Świętokrzyskie Smaki, 6/2007):

*Gdy kawalerowie z Błońca szli do swych wybranek z okolicznych wsi, nie zanosili pannom kwiatów, koralików czy chusteczek, ale właśnie koszyczki truskawek. Wieść niesie, że miłosna moc truskawek była tak ogromna, iż z tej przyczyny Błoniec i Nowa Wieś się rozrosły, przybywało ludności, a coraz większe arealy przeznaczano pod uprawę truskawek.*



Faworytka została wyniesiona przez mieszkańców Błońca-Nowej Wsi na piedestał. Ustanowiono bowiem Święto Truskawki, rokrocznie wieńczone festynem, które przypada w czerwcu.

Wyróżnienie w konkursie „Nasze Kulinarne Dziedzictwo” w 2006 r. i wpis na Listę Produktów Tradycyjnych w 2007 r. prowadzoną przez Ministra Rolnictwa i Rozwoju Wsi – to najwyższe odznaczenia, jakie jak dotąd nadano Truskawce Buskiej Faworytce.

## INFORMACJE PRAKTYCZNE

### Urzędy i instytucje

#### Urząd Miasta i Gminy Busko-Zdrój

al. Mickiewicza 10  
tel. 41 370 52 00, fax: 41 370 52 90  
e-mail: [urzad@umig.busko.pl](mailto:urzad@umig.busko.pl)  
[promocja@umig.busko.pl](mailto:promocja@umig.busko.pl)  
(informacja miejska)  
[www.busko.pl](http://www.busko.pl)

#### Starostwo Powiatowe w Busku - Zdroju

al. Mickiewicza 15  
tel. 41 378 30 51 do 52  
[www.powiat.busko.pl](http://www.powiat.busko.pl)

#### Powiatowy Urząd Pracy

ul. Różana 2  
tel. 41 378 30 54, 41 378 80 55

#### Urząd Skarbowy

ul. 12-go Stycznia 17  
tel. 41 378 48 86, 41 378 10 69

#### Sąd Rejonowy

ul. Kościuszki 5  
tel. 41 370 18 15 do 19

### Komunikacja

#### PKS w Busku-Zdroju S.A.

ul. Boh. Warszawy 118  
tel. 41 378 24 81 do 83  
[www.pks-busko.com.pl](http://www.pks-busko.com.pl)

#### Miejski Dworzec Autobusowy

ul. Waryńskiego 29  
tel. 41 378 35 49

#### Taxi – postój taksówek

pl. Zwycięstwa  
tel. 41 378 23 27

### Telefony alarmowe

#### Pogotowie Ratunkowe

ul. Partyzantów 4  
tel. 999, 41 378 26 57

#### Komenda Powiatowa Państwowej Straży Pożarnej

ul. Waryńskiego 29a  
tel. 998, 41 370 89 30, 41 378 20 43  
tel. 112 (z tel. kom.)

#### Komenda Powiatowa Policji

al. Mickiewicza 19  
tel. 997, 41 378 92 05, 41 378 92 06

#### Straż Miejska

al. Mickiewicza 10  
tel. 986, 41 370 52 70, 41 370 52 72

#### ZEORK S.A.

#### Rejonowy Zakład Energetyczny w Busku-Zdroju

ul. Boh. Warszawy 110  
tel. 41 370 44 00

#### Pogotowie Gazowe

ul. Waryńskiego 29b  
tel. 998, 41 378 20 64

### Apteki

ul. 1 Maja 17, tel. 41 370 81 25

ul. Batorego 3, tel. 41 370 14 80

ul. Boh. Warszawy 65a, tel. 41 370 18 50

ul. Boh. Warszawy 106, tel. 41 370 85 80

ul. Kilińskiego 16, tel. 41 378 24 99

ul. Kościuszki 10, tel. 41 378 21 13

ul. Rzewuskiego 4, tel. 41 370 14 74

ul. Rzewuskiego 17, tel. 41 370 14 74

os. Sikorskiego 26, tel. 41 378 60 29

ul. Staszica 2a, tel. 41 378 37 80

ul. Targowa 4, tel. 41 370 80 60

ul. Wojska Polskiego 14, tel. 41 277 15 56

pl. Zwycięstwa 10, tel. 41 378 34 88

pl. Zwycięstwa 30, tel. 41 370 14 42

### Szpital

#### Szpital Rejonowy ZOZ

ul. Boh. Warszawy 67  
tel. 41 378 24 01 do 09

### Przychodnie zdrowia

#### Przychodnia Rejonowa nr 1

ul. Sądowa 9  
tel. 41 356 71 10, 41 356 71 49

#### Przychodnia Rejonowa nr 2

os. Sikorskiego 10  
tel. 41 378 63 48

#### Przychodnia Uzdrawiskowa

Park Zdrojowy (za Sanatorium „Marconi”)  
tel. 41 370 32 77

#### Ośrodek Zdrowia w Kołaczkowicach

Kołaczkowice 11  
tel. 41 376 24 70

#### Ośrodek Zdrowia w Dobrowodzie

Dobrowoda 24  
tel. 41 378 15 27

#### Ośrodek Zdrowia w Szczaworyżu

Szczaworyż 51  
tel. 41 376 12 23



## Banki

### Bank Przemysłowo-Handlowy BPH S.A.

al. Mickiewicza 12  
tel. 41 378 24 87 do 88

### Bank Pekao S.A.

I Oddział w Kielcach. Filia nr 2  
pl. Zwycięstwa 25  
tel. 41 378 32 90

### Kredyt Bank S.A.

ul. Partyzantów 21  
tel. 41 378 12 44

### PKO Bank Polski S.A.

pl. Zwycięstwa 9  
tel. 41 378 78 82

### Bank Spółdzielczy w Busku-Zdroju

ul. Stefana Batorego 1a  
tel. 41 378 26 59

## Bankomaty

**Bank Spółdzielczy** (placówka banku)  
ul. Batorego 1a

**BNP Paribas** (placówka Banku)  
ul. Bohaterów Warszawy 11

**Euronet** (Delikatesy „Centrum”)  
ul. Bohaterów Warszawy 59

**Bank Spółdzielczy**  
(Supermarket „Kaufland”)  
ul. Bohaterów Warszawy 114 a

**Bank PKO B.P. S.A.** (placówka banku)  
pl. Zwycięstwa 9

**Bank Przemysłowo-Handlowy BPH S.A.** (placówka banku)  
al. Mickiewicza 12

**Bank PKO B.P. S.A. (BSCK)**  
al. Mickiewicza 22

**Euronet** („Biedronka”)  
ul. Na Dole 2

**Euronet** („Media Expert”)  
ul. Partyzantów 19

**Kredyt Bank S.A.** (placówka banku)  
ul. Partyzantów 21

**Bank Polskiej Spółdzielczości S.A.**  
(Dom Handlowy „Lux”)  
ul. Poprzeczna 4

**Cash4You** (Sanatorium „Włókniarz”)  
ul. Rokosza 1

**Bank Polskiej Spółdzielczości S.A.**  
(Zarząd „Uzdrowiska Busko-Zdrój” S.A.)  
ul. Rzewuskiego 1

**Bank Pekao S.A.** (Zarząd „Uzdrowiska Busko-Zdrój” S.A.)  
ul. Rzewuskiego 1

**Euronet** (Delikatesy „Centrum”)  
os. Sikorskiego 9

**Bank Polskiej Spółdzielczości S.A.**  
(placówka banku)  
ul. Wojska Polskiego 2

**Towarzystwo Finansowe SKOK S.A.**  
pl. Zwycięstwa 8

**Bank Przemysłowo-Handlowy BPH S.A.** (Dom Handlowy „Lotos”)  
pl. Zwycięstwa 11

**Euronet** (Dom Handlowy „Zenit”)  
pl. Zwycięstwa 22

**Bank Pekao S.A.** (placówka banku)  
pl. Zwycięstwa 25

## Biura Podróży

### Agencja Turystyczna „DAL”

ul. Łagiewnicka 98  
tel./fax: 41 378 60 56  
e-mail: dal@realnet.pl  
[www.dal.tbu.pl](http://www.dal.tbu.pl)

### Agencja Turystyczna „TRAMP”

os. Piłsudskiego 11/43  
tel. 41 378 10 71  
tel. kom. 501 672 290  
e-mail: biuro@tramp-busko.com  
[www.tramp-busko.com](http://www.tramp-busko.com)

### Biurow Podróży PKS w Busku-Zdroju

ul. Boh. Warszawy 118  
tel. 41 378 24 81 wew. 232, 233  
e-mail: biurowpodrozy@pks-busko.com.pl  
[www.pks-busko.com.pl/bp](http://www.pks-busko.com.pl/bp)

### Biurow Podróży „VENUS TRAVEL”

os. Kilińskiego 20  
tel. 41 378 28 50  
[www.venustravel.pl](http://www.venustravel.pl)  
e-mail: biuro@venustravel.pl

### Biurow Turystyczne „L'TOUR”

al. Mickiewicza 9  
tel. 41 378 17 33, 41 370 80 34  
e-mail: info@ltur.pl  
[www.ltour.pl](http://www.ltour.pl)

### Biurow Usług Turystycznych i Ubezpieczeniowych

ul. Kopernika 1  
tel. 41 378 48 83, 516 170 448  
e-mail: biuro@it.busko.com.pl  
[www.it.tbu.pl](http://www.it.tbu.pl)

### Centrum Turystyczne „Euro-Travel”

Oddział: ul. Boh. Warszawy 7  
tel./fax: 41 378 44 44  
e-mail: busko@euro.travel.pl  
[www.euro.travel.pl](http://www.euro.travel.pl)

## Sale konferencyjne

### Buskie Samorządowe Centrum Kultury

al. Mickiewicza 22  
tel. 41 378 23 19  
[www.bsck.busko.pl](http://www.bsck.busko.pl)

### Centrum Konferencyjne w Sanatorium „Marconi”

Park Zdrojowy  
Dział Marketingu, tel. 41 370 87 50  
e-mail: marketing@ubz.pl  
[www.uzdrowiskobusko.pl](http://www.uzdrowiskobusko.pl)

### Hotel „Gromada”

ul. Waryńskiego 10  
tel. + 48 41 378 30 01 do 04  
[www.hotelgromada.busko.com.pl](http://www.hotelgromada.busko.com.pl)

### Sanatorium „Włókniarz”

ul. Rokosza 1  
tel. 41 370 70 70  
[www.wlokniazr.pl](http://www.wlokniazr.pl)

## Informacja turystyczna

### Centrum Informacji Turystycznej w Busku-Zdroju

al. Mickiewicza 22 (budynek BSCK)  
tel. 41 370 10 22  
[www.busko.travel](http://www.busko.travel)

### Centrum Informacji Turystycznej Ponidzia

ul. Waryńskiego 38  
tel. 41 370 86 50 do 51, 41 378 14 64  
[www.busko.travel](http://www.busko.travel)

### Biurow Usług Turystycznych i Ubezpieczeniowych

ul. Kopernika 1  
tel. 41 378 48 83, 516 170 448  
e-mail: biuro@it.busko.com.pl  
[www.it.tbu.pl](http://www.it.tbu.pl)

## Baza sportowo-rekreacyjna

### Pływalnie

#### Pływalnia Miejska im. Stefana Komendy

ul. Grotta 3a  
tel. 41 378 85 49  
[www.plywalnia.busko.pl](http://www.plywalnia.busko.pl)

#### Kompleks zabiegowy OPAL w 21 Wojskowym Szpitalu Uzdrowiskowo-Rehabilitacyjnym (basen, sauna, grota solna)

ul. F. Rzewuskiego 8  
tel. 41 378 0359  
[www.21wszur.pl](http://www.21wszur.pl)

## Kąpieliska

**Radzanów** (3 km od Buska-Zdroju)  
**Ośrodek Rekreacyjny nad zalewem**

**Gacki** (12 km od Buska-Zdroju)  
**Camping „Loch Ness” nad zalewem**

## Boiska sportowe ze sztuczną nawierzchnią

### Boisko do piłki nożnej

ul. Kościuszki 1  
(przy Zespole Placówek Oświatowych nr 1)  
tel. 41 378 41 34, 663 120 755

### Boisko do piłki ręcznej

al. Mickiewicza 23  
(przy Zespole Szkół Technicznych i Informatycznych)  
tel. 41 378 43 86

### Pole do Mini Golfa

ul. Kościuszki 2a (plac przy MGOPS)  
tel. 41 378 44 42  
[www.mgops.busko.pl](http://www.mgops.busko.pl)

### Zespół boisk wielofunkcyjnych

ul. Grotta 3a (przy Pływalni Miejskiej)  
tel. 41 378 85 39

## Hala sportowa

### Hala Sportowa

ul. Kusocińskiego 3  
tel. 41 378 10 40

## Korty tenisowe

### Sanatorium „Marconi”

Park Zdrojowy  
tel. 41 370 30 00

### Sanatorium „Włókniarz”

ul. Rokosza 1  
tel. 41 370 70 00, 41 370 70 70

### Sanatorium „Nida-Zdrój”

ul. Rzewuskiego 9  
tel. 41 378 24 91

### Kompleks sportowy

ul. Kusocińskiego 3  
tel. 41 378 85 49

## Turystyka konna

### Ośrodek jeździecki „Hipolandia”

Zbludowice  
tel. kom. 501 371 954

### Jeździecki Ośrodek Hipoterapii „Rancho”

Wolica 23  
tel. 41 378 74 67

### Terapia konna, przejażdżki - Anna i Piotr Agatowscy

Łagiewniki 121  
tel. 41 379 80 17  
tel. kom. 604 062 077

## Wypożyczalnia rowerów

### „Uzdrowisko Busko-Zdrój” S.A.

ul. Rzewuskiego 1  
tel. 41 370 32 81  
[www.uzdrowiskobusko.pl](http://www.uzdrowiskobusko.pl)

### Wypożyczalnia rowerów - „Zamek Derśława”

al. Mickiewicza 18  
tel. 41 378 85 47  
[www.derslaw.busko.com.pl](http://www.derslaw.busko.com.pl)

### Wypożyczalnia sprzętu rehabilitacyjnego - „Włókniarz”

ul. Rokosza 1  
tel. 41 378 84 94

### Wypożyczalnia sprzętu sportowego - „Sanato”

ul. 1-go Maja 29  
tel. 41 378 19 48  
[www.sanato.com.pl](http://www.sanato.com.pl)

## Spływy kajakowe

### Gospodarstwo Agroturystyczne „Nad Nidą”, Mirosława i Marek Durlej

Krzyżanowice Średnie 39  
28-400 Pińczów  
tel. kom. 692 971 496 , 666 915 108  
[www.kajaki.limesnet.com](http://www.kajaki.limesnet.com)

### Miejski Ośrodek Sportu i Rekreacji

ul. Pałęki 26  
28-400 Pińczów  
tel. 41 357 20 44  
[www.mosir.pinczow.com.pl](http://www.mosir.pinczow.com.pl)

### Przedsiębiorstwo Turystyczne „Kajakiem.pl” Anita Górecka

ul. Rakowska 29  
28-300 Jędrzejów  
tel. kom. 600 288 375  
[www.kajakiem.pl](http://www.kajakiem.pl)

### Klub Wodny „Nida” Polskie Towarzystwo Turystyczno-Krajoznawcze

Oddział w Busku-Zdroju  
ul. Wojska Polskiego 31  
28-100 Busko-Zdrój  
[www.pttkbusko.pl](http://www.pttkbusko.pl)

## Organizacja lotów i kursów mikrolotowych

### Aeroklub Regionalny w Pińczowie

ul. Zacisze 7/16  
28-400 Pińczów  
tel. kom. 668 409 128  
[www.arp.pinczow.com](http://www.arp.pinczow.com)

## Lodowisko

### Sztuczne lodowisko (sezonowe)

ul. Grotta 3a (przy Pływalni Miejskiej)

## Baza uzdrowiskowa

### „Uzdrowisko Busko-Zdrój” S.A.

ul. F. Rzewuskiego 1  
tel. 41 370 32 00, tel./fax 41 378 41 54  
[www.uzdrowiskobusko.pl](http://www.uzdrowiskobusko.pl)

### Sanatorium „Marconi”

– Centralna Rezerwacja  
Park Zdrojowy  
tel. 41 370 31 51, 41 370 31 52  
e-mail: rezerwacja@ubz.pl

### Sanatorium „Mikołaj”

ul. 1-go Maja 3  
tel. 41 370 32 26

### Sanatorium „Willa Zielona”

ul. 1-go Maja 39  
tel. 41 370 32 73

### Szpital Uzdrowiskowy „Krystyna”

ul. Rzewuskiego 3  
tel. 41 370 32 00

### Szpital Uzdrowiskowy „Obłęgorek”

ul. 1-go Maja 19  
tel. 41 370 33 32

### Sanatorium „Obłęgorek II” (Willa Stefan)

ul. Spokojna 4  
tel. 41 370 18 81, 41 370 33 24

### Specjalistyczny Szpital Ortopedyczno-Rehabilitacyjny „Górka”

ul. Starkiewicza 1  
tel. 41 370 34 00, 41 370 34 51,  
41 378 40 18  
[www.szpitalgorka.pl](http://www.szpitalgorka.pl)

### Sanatorium „Astoria”

ul. Starkiewicza 19  
tel. 41 378 80 67  
[www.astoria.tbu.pl](http://www.astoria.tbu.pl)

### Sanatorium „Nida-Zdrój”

ul. Rzewuskiego 9  
tel. 41 378 24 91 do 93  
[www.sanatorium-nida.pl](http://www.sanatorium-nida.pl)

### Sanatorium „Rafał”

ul. Topolowa 2  
tel. 41 378 39 68, 41 378 21 62  
[www.rafal.busko.com.pl](http://www.rafal.busko.com.pl)

### Sanatorium „Słowacki” Spa

ul. 1-go Maja 33  
tel. 41 378 78 79, 41 370 80 95,  
41 370 80 96  
[www.slowacki.busko.pl](http://www.slowacki.busko.pl)

### Sanatorium „Włókniarz”

ul. Rokosza 1  
tel. 41 370 70 00, 41 370 70 70  
[www.wlokniaz.pl](http://www.wlokniaz.pl)

### Sanatorium „Zbyszko”

ul. 12-go Stycznia 2, ul. 1-go Maja 6  
tel. 41 378 25 66 wew. 303  
tel. kom. 604 606 062  
[www.sanatoriumzbyszko.pl](http://www.sanatoriumzbyszko.pl)

### 21 Wojskowy Szpital Uzdrowiskowo-Rehabilitacyjny

ul. F. Rzewuskiego 8  
Rezerwacja: 41 378 03 85  
Recepcja: tel. 41 378 09 00  
Centrala: tel. 41 378 24 17  
[www.21wszur.pl](http://www.21wszur.pl)

### Zakład Lecznico-Rehabilitacyjny „Natura”

ul. Chopina 9  
tel./fax: 41 378 70 56  
[www.natura.med.pl](http://www.natura.med.pl)

## Baza noclegowa

## Hotele

### Hotel „Gromada”

ul. Waryńskiego 10  
tel. 41 378 30 01 do 04  
[www.hotelgromada.busko.com.pl](http://www.hotelgromada.busko.com.pl)

### Hotel „Pod Świerkiem”

ul. Waryńskiego 38  
tel. 41 378 28 54, 41 378 14 64  
[www.busko-zdroj.com/podswierkiem](http://www.busko-zdroj.com/podswierkiem)

## Pensjonaty

### Pensjonat „Milenium”

ul. Waryńskiego 15  
tel. 41 378 43 73  
[www.pensjonatmilenium.pl](http://www.pensjonatmilenium.pl)

### Pensjonat „Sanato”

ul. 1-go Maja 29  
tel. 41 378 19 48  
[www.sanato.com.pl](http://www.sanato.com.pl)

### Pensjonat „Zamek Derśława”

al. Mickiewicza 18  
tel. 41 370 85 47  
tel. kom. 605 133 041  
[www.derslaw.busko.com.pl](http://www.derslaw.busko.com.pl)

## Wille

### Wille „Anna” i „Margaretka”

ul. Słoneczna 9  
ul. Bajkowa 12  
tel. 41 378 35 57  
tel. kom. 515 175 077  
[www.straub.tbu.pl](http://www.straub.tbu.pl)

### Willa „Bolesław”

ul. 12-go Stycznia 9  
tel. 41 378 23 97

### Willa „Dorotka”

ul. Rokosza 11  
tel. 41 378 23 18  
tel. kom. 600 454 635  
[www.salondorotka.pl](http://www.salondorotka.pl)

### Willa „Elżbieta”

ul. Kusocińskiego 4  
tel. 41 378 32 56

### Willa „Ewa”

ul. Kusocińskiego 4a  
tel. 41 378 14 73  
tel. kom. 600 121 793  
[www.willaewa.eu](http://www.willaewa.eu)

### Willa „Ewusia”

ul. Wieniawskiego 4  
tel. 41 378 35 42

### Willa „Gosia”

ul. 1-go Maja 23a  
tel. 41 378 16 30  
[www.willa.gosia.prv.pl](http://www.willa.gosia.prv.pl)

### Willa „Henczel”

ul. Słoneczna 11  
tel. 41 378 26 25  
tel. kom. 605 734 908  
[www.wypoczywajunas.pl/henczel](http://www.wypoczywajunas.pl/henczel)

### Willa „Honoratka”

ul. Słoneczna 10  
tel. 41 378 33 73  
[www.willahonoratka.tbu.pl](http://www.willahonoratka.tbu.pl)

### Willa „Maciej”

ul. Słoneczna 15  
tel. 41 378 18 77  
tel. kom. 604 46 45 13  
[www.willamaciej.tbu.pl](http://www.willamaciej.tbu.pl)



### **Willa „Marcel”**

ul. Słoneczna 23  
tel. 41 378 37 89  
tel. kom. 601 504 704  
[www.willamarcel.pl](http://www.willamarcel.pl)

### **Willa „Muza”**

ul. Starkiewicza 9  
tel. 41 378 80 34  
tel. kom. 793 463 999  
[www.willamuza.com](http://www.willamuza.com)

### **Willa „Parkowa”**

ul. Waryńskiego 4  
tel. 41 378 40 01  
tel. kom. 604 980 750

### **Willa „Paulinka”**

ul. Bajkowa 6  
tel. 41 378 29 69

### **Willa „Rys”**

ul. Kusocińskiego 8  
tel. 41 378 37 19  
[www.busko-zdroj.com/rys](http://www.busko-zdroj.com/rys)

### **Willa „Słoneczna”**

ul. Słoneczna 18  
tel. 41 378 78 32  
tel. kom. 728 633 533  
[www.willasloneczna.com.pl](http://www.willasloneczna.com.pl)

### **Willa „Ula”**

ul. Kusocińskiego 16  
tel. 41 378 32 11

### **Willa „Zacisze”**

ul. 1-go Maja 25  
tel. 41 378 26 50

## **Pokoje gościnne**

### **Buskie Samorządowe Centrum Kultury**

al. Mickiewicza 22  
tel. 41 378 23 19  
[www.bsck.busko.pl](http://www.bsck.busko.pl)

### **Cupryjak Barbara**

ul. Słowackiego 7  
tel. 41 378 29 85

### **Czech Władysława**

ul. 12-go Stycznia 12  
tel. 41 378 33 06

### **Gładys Piotr**

ul. Słoneczna 14  
tel. kom. 600 723 138

### **Godzwon Władysław**

ul. Słoneczna 2  
tel. 41 378 43 19

### **Gwiaździński Krzysztof**

ul. Chopina 4  
tel. kom. 512 195 152  
[www.starr.pl](http://www.starr.pl)

### **Hotelik „Golden Sun”**

ul. Bajkowa 9  
tel. 41 378 45 71, 41 370 19 00  
[www.goldensun.busko.com.pl](http://www.goldensun.busko.com.pl)

### **Kawalczuk Bożena**

ul. Słoneczna 3  
tel. kom. 668 163 678

### **Klepacz Pelagia**

ul. Słoneczna 1  
tel. 41 378 27 48

### **Mieleniewska Władysława**

ul. Kwiatowa 15  
tel. 41 370 12 45

### **Oszywa Henryk**

ul. Chopina 1  
tel. 41 378 43 68  
tel. kom. 507 655 786

### **Puchała Wanda**

ul. 1-go Maja 8  
tel. 41 378 25 28

### **Radosz Krystyna**

ul. Słoneczna 4  
tel. 41 378 26 20

### **Rogowicz Jerzy**

ul. Waryńskiego 13  
tel. 41 378 33 55

### **Sagan Władysława**

ul. Korczyńska 14  
tel. 41 378 71 06

### **Siwiec Kazimierz**

ul. Armii Krajowej 3  
tel. 41 378 23 63  
tel. kom. 607 881 448

### **Skoczylas Danuta**

ul. 12-go Stycznia 4  
tel. 41 378 21 36  
tel. kom. 662 624 506  
[www.busko.org.pl](http://www.busko.org.pl)

### **Stolarek Lucyna**

ul. Słoneczna 11a  
tel. 41 378 29 43

### **Trela Daniela**

ul. Słoneczna 6  
tel. 41 378 40 28

### **Walkiewicz Jerzy**

ul. Słoneczna 7  
tel. 41 378 21 27

### **Wilniewicz Lidia**

ul. Słoneczna 5  
tel. kom. 519 564 399

### **Zajazd Panama**

Skorzów 63  
tel. 41 376 13 12  
[www.zajazdpanama.pl](http://www.zajazdpanama.pl)

### **Zalecka Ewa**

ul. Słoneczna 16  
tel. 41 378 41 05

## **Gospodarstwa Agroturystyczne**

### **Buskie Stowarzyszenie Agrotury- styczne „RELAX” w Busku-Zdroju**

Punkt informacyjny:  
Grażyna Korepta  
tel. 41 378 47 68  
tel. kom. 692 425 376

### **Renata i Damian Galus – „U Damiana”**

Pęczelice  
tel. kom. 600 884 958, 600 213 910  
[www.agro.galus.busko.pl](http://www.agro.galus.busko.pl)

### **Małgorzata i Wojciech Grochowina – „Pod lasem”**

Widuchowa 6  
tel. 41 376 21 01

### **Grażyna Korepta – „Brzoskwinowy Sad”**

Siesławice 193  
tel. 41 378 47 68  
tel. kom. 692 425 376

### **Zofia Guz – „Dworek Staropolski”**

Niziny 159  
28-142 Tuczępy  
tel. 41 353 31 91  
tel. kom. 606 708 377  
[www.dworekstaropolski.pl](http://www.dworekstaropolski.pl)

### **Poros Barbara – „Po Rosie”**

Zbludowice, ul. Zdrojowa 7  
tel. kom. 503 672 914  
[www.porosie.ugu.pl](http://www.porosie.ugu.pl)

### **„Rancho”**

Wolica 36  
tel. 41 378 74 67  
tel. kom. 509 224 553  
[www.ranhowolica.yoyo.pl](http://www.ranhowolica.yoyo.pl)

### **Małgorzata i Zbigniew Drozdowscy**

Strzałków 64  
28-130 Stopnica  
tel. kom. 608 457 302

### **Alina Szostak – „Dom nad Łakami”**

ul. Podgrodzie 2  
28-160 Wiślica  
tel. 41 379 21 53

### **Michał Grzegorzcyk**

Widuchowa 25  
tel. kom. 602 710 622

### **Anna i Piotr Agatowscy**

Łągiewniki 121  
tel. 41 379 80 17  
tel. kom. 604 062 077

### **Leszek Pośpiech**

Kotki-Budy 125  
tel. 41 353 17 75

### **Longin i Lucyna Podkowa**

Rzegocin 26  
28-136 Nowy Korczyn  
tel. 41 377 13 41  
tel. kom. 605 421 198

### **Krystyna i Jan Stojek**

Górki  
28-160 Wiślica  
tel. 41 379 90 32

### **Emilia i Ryszard Czajka**

Królewice 93  
28-512 Bejsce  
tel. 41 351 10 57  
tel. kom. 502 318 454

### **Eleonora Bąk**

Szczeglin 30  
28-130 Stopnica  
tel. kom. 502 481 220

### **Barbara Kapusta**

ul. Piotrowskiego 41  
28-130 Stopnica  
tel. 41 377 94 09  
tel. kom. 509 527 677

## **Baza gastronomiczna**

## **Restauracje**

### **„Belwederska”**

ul. 1-go Maja 10  
tel. kom. 601 836 017

### **„Cynamon”**

al. Mickiewicza 22  
tel. 41 356 61 69  
tel. kom. 724 655 059  
[www.cynamon-busko.pl](http://www.cynamon-busko.pl)

### **„Gościniec”**

al. Mickiewicza 18  
tel. 41 378 85 47  
tel. kom. 663 147 307  
[www.derslaw.busko.com.pl](http://www.derslaw.busko.com.pl)

### **Zajazd „Panama”**

Skorzów 63  
tel. 41 376 13 12, 41 378 70 98

### „Parkowa”

ul. Waryńskiego 1  
tel. 41 378 40 01

### „Pod Flagami”

ul. 12-go Stycznia 9  
tel. 41 378 23 97

### „Pod Świerkiem”

ul. Waryńskiego 38  
tel. 41 378 28 54  
[www.busko-zdroj.com/podswierkiem](http://www.busko-zdroj.com/podswierkiem)

### „Retro”

ul. Kościuszki 60  
tel. kom. 510 193 339

### „Słowacki”

ul. 1-go Maja 33  
tel. 41 378 78 79, 41 370 80 95,  
41 370 80 96  
[www.slowacki.busko.pl](http://www.slowacki.busko.pl)

### „Victoria”

Park Zdrojowy  
tel. 41 378 33 84  
tel. kom. 606 506 237  
[www.victoria.busko.com.pl](http://www.victoria.busko.com.pl)

### „U Macieja”

ul. Słoneczna 15  
tel. 41 378 18 77

### „Victoria II” w Hotelu Gromada

ul. Waryńskiego 10  
tel. 41 378 30 01 do 04  
[www.hotelgromada.busko.com.pl](http://www.hotelgromada.busko.com.pl)

### „VIP Club”

ul. Partyzantów 27  
tel. 41 378 18 47  
tel. kom. 607 042 605

## Bary

### Abdul Kebab

ul. Młyńska 14  
tel. kom. 888 111 005

### Bar Bistro Jagienka

al. Mickiewicza 6  
tel. 41 378 17 18

### Bar Imbis

ul. Kilińskiego 3  
tel. 41 378 17 77

### Bar Zbyszko

al. Mickiewicza 4  
tel. 41 378 29 07  
tel. kom. 510 193 338

## Karczmy

### Karczma „Pod Strzechą”

ul. Kilińskiego 45  
tel. 41 378 41 95

### Karczma „U Chłopa”

ul. Kościuszki 34  
tel. 41 378 84 18

## Kawiarnie

### Cafe Cukiernia Banatkiewicz

al. Mickiewicza 9a  
tel. 41 378 32 55

### Cafe Śnieżka

al. Mickiewicza 2a  
tel. 41 378 14 88, 41 378 27 61

### Kawiarnia w Sanatorium Marconi

Park Zdrojowy  
tel. 41 378 37 93

### Kawiarnia w Pensjonacie Sanato

ul. 1-go Maja 29  
tel. 41 378 19 48, 41 378 19 51

### Kawiarnia „Letnia Grota”

Park Zdrojowy

### Kawiarnia „Sączek”

ul. Rzewuskiego 8 (przy 21 WSzU-R)  
tel. 41 378 03 43

### Kawiarnia „Smak Kawy i Herbaty”

ul. Rokosza 1 (przy Sanatorium Włókniarz)  
tel. 41 378 79 70

### Kawiarnia Zdrojowa

ul. Rzewuskiego 6  
tel. 41 370 34 66

### Klub Piwniczka

ul. Rzewuskiego 9  
(przy Sanatorium Nida-Zdrój)

### Lazuryt Cafe

ul. Rzewuskiego 8 (przy 21 WSzU-R  
w Kompleksie Zabiegowym „OPAL”)  
tel. kom. 604 192 139  
[www.lazurytcafe.pl](http://www.lazurytcafe.pl)

### Lodziarnia Dolce Vita

ul. Bohaterów Warszawy 24  
tel. kom. 796 851 615

## Pizzerie

### Pizzeria „Bafra”

ul. Bohaterów Warszawy 14  
tel. 796 638 882  
tel. kom. 510 555 335

### Pizzeria „Corleone”

al. Mickiewicza 9  
tel. 41 378 19 25  
tel. kom. 696 527 527

### Pizzeria „Pizza Full”

ul. Korczaka 3  
tel. 514 983 141  
tel. kom. 696 701 071  
[www.pizzafull.pl](http://www.pizzafull.pl)

### Pizzeria „Pub 105”

pl. Zwycięstwa 8  
tel. 41 378 37 84, 41 378 22 40

### Pizzeria „Royal”

ul. Kopernika 8  
tel. kom. 509 484 884, 787 600 031

### Pizzeria „Zbyszko”

al. Mickiewicza 4  
tel. 41 378 29 07  
tel. kom. 510 193 338

## Puby, dyskoteki

### Amnezja Pub

ul. Kilińskiego 3  
tel. kom. 888 829 127

### Club Heaven

Budynek d. dworca kolejowego PKP  
ul. Waryńskiego  
tel. kom. 509 324 778

### Klub Imperium

ul. Widuchowska 198  
tel. 41 378 18 58, 41 378 72 13

### Orange Pub

ul. Słowackiego 41

### Pub Magma

ul. Partyzantów 17  
tel. kom. 664 575 692

### Pub 105

pl. Zwycięstwa 8  
tel. 41 378 37 84, 41 378 22 40

### Scalar Club

ul. Partyzantów 1  
tel. kom. 788 077 597



**Tekst:**

Magdalena Koper i Michał Jurecki

**Redakcja i korekta:**

Magdalena Koper

**Zdjęcia:**

Dariusz Krakowiak

oraz

Archiwum UMiG (ss. 10, 12, 46, 47)

Fotolia (ss. 48, 49, 50)

Piotr Kaleta (ss. 21, 23, 25, 26-27, 37, 40, 41, 42)

Jarosław Kruk /Creative Commons (s. 40)

Jacek Wcisło (s. 40)

Uzdrowisko Busko-Zdrój S.A. (s. 12)

..... (wizualizacja s. 17)

**Opracowanie graficzne i skład:**

Karolina Otulakowska

Sebastian Person

**Wydano na zlecenie:**

Gmina Busko-Zdrój

al. Mickiewicza 10

28-100 Busko-Zdrój

tel. 41 370 52 00

fax 41 370 52 90

e-mail: [urzad@umig.busko.pl](mailto:urzad@umig.busko.pl)

[www.busko.pl](http://www.busko.pl)

**Busko-Zdrój 2011****Wydawca:**

DDK Edition

ul. Obozowa 4

60-289 Poznań

tel. 61 868 65 75

[www.ddkedition.com.pl](http://www.ddkedition.com.pl)

ISBN: 978-83-61539-03-2



 **Zdrój**



**PROGRAM  
REGIONALNY**  
NARODOWA STRATEGIA SPÓJNOŚCI



WOJEWÓDZTWO  
ŚWIĘTOKRZYSKIE

UNIA EUROPEJSKA  
EUROPEJSKI FUNDUSZ  
ROZWOJU REGIONALNEGO



*...dla rozwoju Województwa Świętokrzyskiego...*

**Projekt „Kampania promocyjna Miasta i Gminy Busko-Zdrój oraz utworzenie centrum informacji turystycznej” współfinansowany przez Unię Europejską z Europejskiego Funduszu Rozwoju Regionalnego**